

Beteiligungsbericht 2008

„Bericht über die Beteiligungen an Unternehmen und Einrichtungen in der Rechtsform des privaten und öffentlichen Rechts gem. § 112 Abs. 3 GO NRW“





Beteiligungsbericht **2008**

„Bericht über die Beteiligungen an Unternehmen und Einrichtungen in der Rechtsform des privaten und öffentlichen Rechts gem. § 112 Abs. 3 GO NRW“

**auf der Basis der
Geschäftsberichte 2008**

Vorwort

Die Verwaltung der Stadt Oelde legt mit dem Beteiligungsbericht 2008 nunmehr bereits zum vierzehnten Mal eine Gesamtübersicht über die wirtschaftlichen Beteiligungen der Stadt Oelde an Unternehmen und Einrichtungen in der Rechtsform des privaten und öffentlichen Rechts gemäß § 112 Abs. 3 Gemeindeordnung Nordrhein-Westfalen vor.

Ziel des vorliegenden Beteiligungsberichts ist, einen umfassenden Überblick über die städtischen Unternehmen und Einrichtungen, insbesondere über deren Entwicklung in der jährlichen Fortschreibung, zu geben und damit einen Beitrag zu einer größeren Transparenz der städtischen Beteiligungen sowie zur Verbesserung der Steuerung und Kontrolle der wirtschaftlichen Betätigung zu leisten.

Damit wendet sich der Beteiligungsbericht in erster Linie an die Entscheidungsträger im Rat der Stadt Oelde. Darüber hinaus soll der Bericht aber insbesondere auch interessierten Einwohnerinnen und Einwohnern als Nachschlagewerk dienen und ihnen fundierte Einblicke in die wirtschaftliche Betätigung ihrer Stadt geben. Um eine effektive Steuerung und Kontrolle der städtischen Beteiligungen zu gewährleisten, sind deren Gremien zu einem Großteil durch Ratsmitglieder besetzt.

Grundlage des vorliegenden Beteiligungsberichtes 2008 bilden die geprüften Jahresabschlüsse der Gesellschaften und Einrichtungen für das Geschäftsjahr 2008.

Zur Verbesserung der Informationsmöglichkeiten der Einwohnerinnen und Einwohner der Stadt Oelde und nicht zuletzt auch zur Kostenersparnis steht dieser Beteiligungsbericht neben der nach wie vor bestehenden Möglichkeit der Einsichtnahme der gedruckten Version im Rathaus der Stadt Oelde, Bürgerbüro, zusätzlich im Internet auf der Homepage der Stadt Oelde (www.oelde.de) zur Verfügung.

Oelde, den 24. Februar 2010

Karl-Friedrich Knop
Bürgermeister der Stadt Oelde

Inhaltsverzeichnis

	Seite
Vorwort	3
Inhaltsverzeichnis	4
Wirtschaftliche Betätigung der Stadt Oelde	5
Gesamtüberblick der Beteiligungen	7
<u>Beteiligungen der Stadt Oelde</u>	
Überblick.....	8
Die Beteiligungen im Einzelnen:	
I. WBO Wirtschafts- und Bäderbetrieb Oelde GmbH	9
II. Eigenbetriebsähnliche Einrichtung Forum Oelde	17
III. AUREA Das A2-Wirtschaftszentrum GmbH	25
IV. Krümtünger Entsorgung GmbH	33
<u>Beteiligungen der WBO GmbH</u>	
Überblick.....	40
Die Beteiligungen im Einzelnen:	
I/1 Energieversorgung Oelde GmbH.....	41
I/2 Bauverein Oelde GmbH.....	49
I/3 Wasserversorgung Beckum GmbH	57
I/4 Radio Warendorf Betriebsgesellschaft GmbH & Co. KG	65
I/5 Gesellschaft für Wirtschaftsförderung im Kreis Warendorf mbH.....	73
I/6 Regionalverkehr Münsterland GmbH.....	81
I/7 RWE AG.....	91

Wirtschaftliche Betätigungen der Stadt Oelde

Die Kommune wird nicht nur im herkömmlichen hoheitlichen Aufgabenbereich tätig. Sie beteiligt sich in zunehmendem Maße auch am allgemeinen Wirtschaftsleben. Insoweit hat die Stadt Oelde u.a. neben vielfältigen Aufgaben der Daseinsvorsorge zahlreiche öffentliche Dienstleistungen zu erbringen. Eine Vielzahl dieser Aufgaben nimmt die Stadt Oelde durch kommunale Unternehmen wahr, die ihr entweder zu 100% gehören oder aber an denen sie zusammen mit anderen Gesellschaftern zu unterschiedlichen Anteilen partizipiert.

Einen Überblick über sämtliche Beteiligungen der Stadt Oelde liefert das den detaillierten Darstellungen der einzelnen Beteiligungen der Stadt Oelde in diesem Bericht vorangestellte Organigramm.

Den rechtlichen Rahmen, innerhalb dessen die Beteiligungen bzw. die wirtschaftliche Betätigung der Kommunen zulässig sind, setzen die **§§ 107 ff. GO NW**.

Die Beteiligungen der Kommunen sind in unterschiedlichen Rechtsformen möglich. Die Stadt Oelde hat als Form der wirtschaftlichen Betätigung neben der Rechtsform der eigenbetriebsähnlichen Einrichtung überwiegend die Beteiligung an Kapitalgesellschaften in Form der Gesellschaft mit beschränkter Haftung (GmbH) gewählt.

Eigenbetriebe sind nach **§ 114 GO NW i.V.m. § 1 EigenBetrVO** wirtschaftliche Unternehmen ohne eigene Rechtspersönlichkeit. Auch nicht wirtschaftliche Einrichtungen sind in der Kommunalpraxis häufig wie Eigenbetriebe organisiert - in diesen Fällen spricht man von **eigenbetriebsähnlichen Einrichtungen**. Eigenbetriebe wie auch eigenbetriebsähnliche Einrichtungen verfügen, obwohl sie Teil der Gemeindeverwaltung sind, über eine vom kommunalen Haushalt unabhängige Wirtschaftplanung, Buchführung und Rechnungslegung. Finanzwirtschaftlich gelten sie als Sondervermögen der Kommune. Leiter des Eigenbetriebes/der eigenbetriebsähnlichen Einrichtung ist der Werkleiter. Dienstvorgesetzter aller Beschäftigten dort ist der Bürgermeister. Weiteres Organ des Eigenbetriebes/der eigenbetriebsähnlichen Einrichtung ist der Werksausschuss, der als Ausschuss des Rates neben dem Bürgermeister an wichtigen Entscheidungen des Eigenbetriebes/der eigenbetriebsähnlichen Einrichtung zu beteiligen ist.

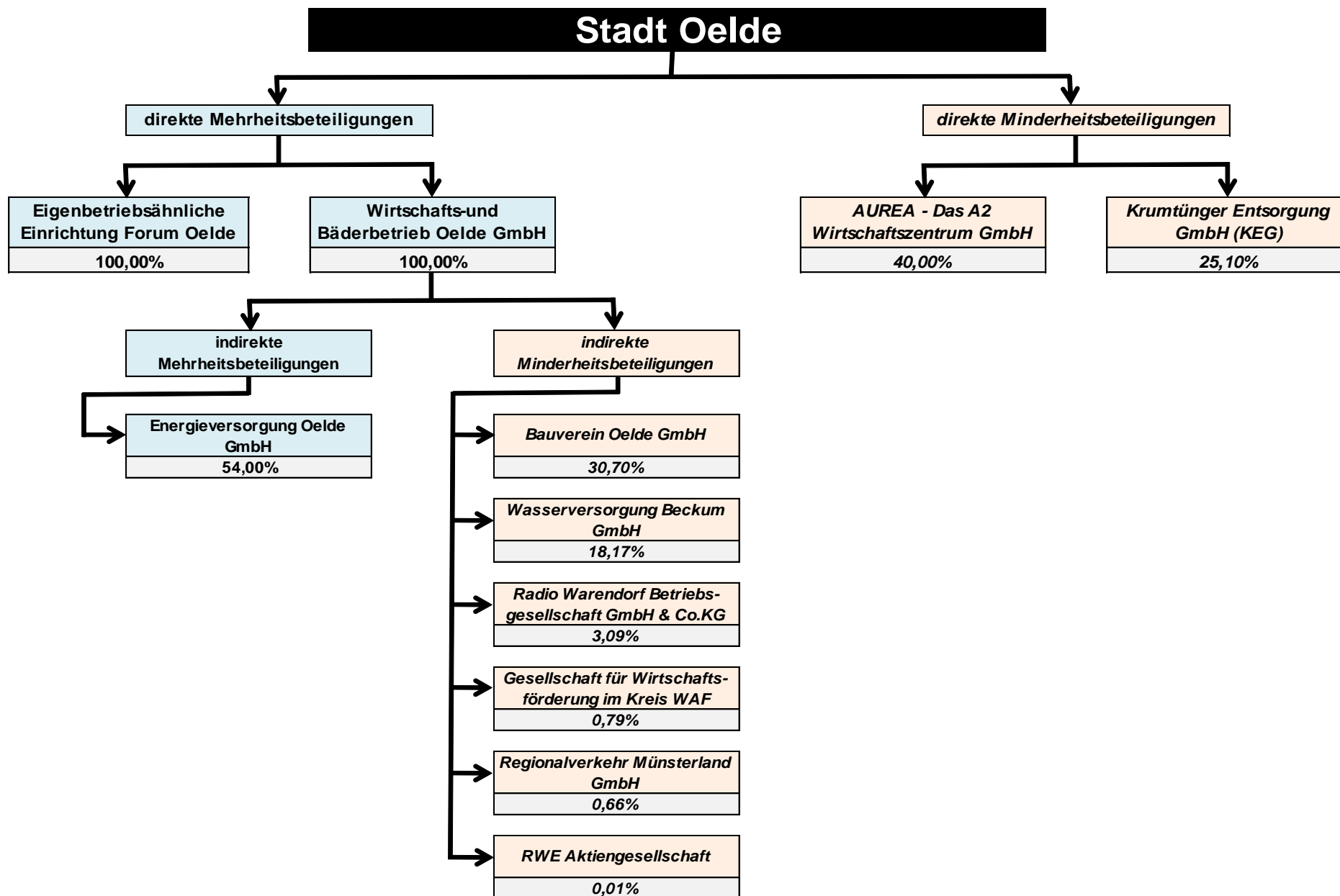
Kapitalgesellschaften. Einer Stadt kann mit den in **§ 108 GO NW** festgeschriebenen Einschränkungen ein privatrechtliches Unternehmen gehören bzw. sie kann daran beteiligt sein. Wesentliche Voraussetzung ist dabei unter anderem, dass es sich um eine Rechtsform handelt,

welche die Haftung der Gemeinde auf einen bestimmten Betrag begrenzt. Als Rechtsform der privatrechtlichen Unternehmen einer Kommune kommen daher vornehmlich **Gesellschaften mit beschränkter Haftung** oder Aktiengesellschaften in Betracht. Die gebräuchlichste - auch in der Stadt Oelde gewählte - Rechtsform ist die GmbH. Die GmbH bietet der Kommune durch Festlegungen des Gesellschaftsvertrages, durch die Besetzung des Aufsichtsrates (sofern bestellt) und vor allem durch das Weisungsrecht des Rates gegenüber den von der Kommune entsandten Vertretern der Gesellschafterversammlung die besseren Möglichkeiten, ihren Einfluss auf die Geschäftspolitik zu sichern.

Die Verwaltung legt hiermit den gem. § 112 Abs. 3 GONW geforderten jährlichen Bericht über die wirtschaftlichen Betätigungen der Stadt Oelde im Geschäftsjahr 2008 vor.

Grundlage der im Bericht aufgeführten betriebswirtschaftlichen Daten sind die geprüften Jahresabschlüsse der Unternehmen und Einrichtungen zum 31.12.2008.

Gesamtüberblick der Beteiligungen (Stand: 31.12.2008)



Beteiligungen der Stadt Oelde**- Überblick -**

lfd. Nr.	Unternehmen	Rechtsform des Unternehmens	Anteil Euro	Anteil %
I.	WBO Wirtschafts- und Bäderbetrieb Oelde	GmbH	511.291,88	100,00
II.	Forum Oelde	Eigenbetrieb	500.000,00	100,00
III.	Interregionaler Gewerbepark Marburg	GmbH	20.000,00	40,00
IV	Krumtüngr Entsorgung	GmbH	11.950,00	25,10

WBO

I.

WIRTSCHAFTS- UND BÄDERBETRIEB
OELDE GMBH

Name und Sitz

Die Gesellschaft wird unter dem Namen „WBO Wirtschafts- und Bäderbetrieb Oelde GmbH“ geführt. Sitz der Gesellschaft: 59302 Oelde, Ratsstiege 1.

Gegenstand des Unternehmens

Unternehmensgegenstand ist der Betrieb der Bäder der Stadt Oelde sowie die Funktion einer Beteiligungs-Holdinggesellschaft für Unternehmen und Einrichtungen privaten Rechts der Stadt Oelde. Zu den Aufgaben der Gesellschaft gehört die Erledigung aller mit dem Gegenstand des Unternehmens zusammenhängenden und seinen Belangen dienenden Geschäfte. Die Gesellschaft kann sich zur Erfüllung dieser Aufgaben anderer Unternehmen bedienen, sie erwerben, sie errichten oder sich an ihnen beteiligen. In ihrer Funktion als Beteiligungs-Holding ist es insbesondere Aufgabe der Gesellschaft, die wirtschaftlichen Betätigungen der Stadt Oelde in organisatorischer, personeller, steuerlicher und wirtschaftlicher Hinsicht zu steuern, zu kontrollieren und zu optimieren.

Stammkapital

Das Stammkapital der Gesellschaft beträgt 511.291,88 EUR.

Beteiligungsverhältnis

Alleiniger Gesellschafter der „WBO Wirtschafts- und Bäderbetrieb Oelde GmbH“ ist die Stadt Oelde.

Zusammensetzung der Organe

1. Die Gesellschafterversammlung

Nr.	Mitglieder	Stellvertreter
1.	Bürgermeister Helmut Predeick	Frank Hauke
2.	Oliver Bäumker	Monika Tigges (bis 01.12.08) Dr. Birgit Schneider (ab 01.12.08)
3.	Antonius Brinkmann (bis 31.03.08) Werner Wagemann (ab 31.03.08)	Daniel Hagemeyer (bis 22.09.08)
4.	Andrea Geiger	Elisabeth Lesting
5.	Andreas Hahner (bis 22.09.08) Daniel Hagemeyer (ab 22.09.08)	Johannes-Heinrich Gresshoff
6.	Franz-Josef Helmers	Cornelia Klima-Bunte
7.	Karl-Josef Strothmeier	Winfried Kaup
8.	Paul Tegelkämper	Monika Bushuven
9.	Beatrix Koch	Ernst-Rainer Fust
10.	Wolfgang Sibbing	Hiltrud Krause
11.	Ralf Niebusch	Karl-Friedrich Knop
12.	Hubert Bleß	Wolf-Rüdiger Soldat
13.	Hans-Gerhard Voelker	Hildegard Hödl
14.	Marita Bromann	Lena Wickenkamp
15.	Juan-Francisco Rodriguez-Ramos	Michael Hütig

2. Der AufsichtsratA. Geborene Mitglieder

Nr.	Funktion	Mitglied	Stellvertreter
1.	Bürgermeister	Helmut Predeick	Frank Hauke
2.	Erster stellv. Bürgermeister	Heinz Junkerkalefeld	
3.	Zweiter stellv. Bürgermeister	Peter Kwiotek	
4.	Vors. Aufsichtsrat der EVO	Hugo Terholsen	

B. Mitglieder

Nr.	Fraktion	Mitglied	Stellvertreter
1.	CDU	Johannes Heinrich Gresshoff	Monika Bushuven
2.	SPD	Beatrix Koch	Juan Francisco Rodriguez-Ramos
3.	FWG	Ralf Niebusch	Hubert Bleß
4.	FDP	Hans-Gerd Völker	Hildegard Hödl
5.	Bündnis 90/Grüne	Marita Bromann	Lena Wickenkamp

3. Die Geschäftsführung

Geschäftsführer waren im Berichtsjahr Michael Jathe und Wilhelm Höpker.

Wirtschafts- und Bäderbetrieb Oelde GmbH

Bilanz zum 31. Dezember 2008

Aktiva	31.12.2008 EUR	31.12.2007 EUR
A. Anlagevermögen		
<u>I. Sachanlagen</u>		
1. Grundstücke und Bauten	2.023.694,51	2.191.704,51
2. Technischen Anlagen und Maschinen	186.353,00	251.009,00
3. Andere Anlagen, Betriebs- und Geschäftsa.	62.955,50	43.420,00
4. Geleistete Anzahlungen und Anlagen im Bau		
	2.273.003,01	2.486.133,51
<u>II. Finanzanlagen</u>		
1. Anteile an verbundene Unternehmen	11.382.117,00	11.382.117,00
2. Beteiligungen	967.836,68	967.836,68
3. Wertpapiere des Anlagevermögens	1.875.114,40	1.875.114,40
	14.225.068,08	14.225.068,08
	16.498.071,09	16.711.201,59
B. Umlaufvermögen		
<u>I. Forderungen und sonstige Vermögensgegenst.</u>		
1. Forderungen aus Lieferungen und Leistungen	0,00	90.028,64
2. Forderungen gegen verbundene Unternehmen	90.593,80	498.515,31
3. Sonstige Vermögensgegenstände	549.026,11	681.910,89
<u>II. Kassenbestand und Guthaben bei Kreditinstituten</u>		
	307.783,68	456.449,76
	947.403,59	1.726.904,60
C. Rechnungsabgrenzungsposten	0,00	0,00
Bilanzsumme	17.445.474,68	18.438.106,19

Wirtschafts- und Bäderbetrieb Oelde GmbH**Bilanz zum 31. Dezember 2008**

Passiva	31.12.2008 EUR	31.12.2007 EUR
A. Eigenkapital		
I. Gezeichnetes Kapital	511.291,88	511.291,88
II. Kapitalrücklage	4.595.660,17	4.595.660,17
III. Andere Gewinnrücklagen	0,00	0,00
IV. Gewinn-/Verlustvortrag (-)	-395.729,20	-58.382,36
V. Jahresfehlbetrag	-1.007.027,07	-337.346,84
	3.704.195,78	4.711.222,85
B. Rückstellungen		
Sonstige Rückstellungen	21.080,00	37.130,00
	21.080,00	37.130,00
C. Verbindlichkeiten		
1. Verbindlichkeiten gegenüber Kreditinstituten	12.991.556,10	13.293.123,29
2. Verbindlichkeiten aus Lieferungen und Leistungen	11.051,71	32.363,83
3. Verbindlichkeiten gegenüber Gesellschaftern	707.066,19	357.227,48
4. Sonstige Verbindlichkeiten	6.676,90	2.546,94
- davon		
	13.716.350,90	13.685.261,54
D. Rechnungsabgrenzungsposten	3.848,00	4.491,80
Bilanzsumme	17.445.474,68	18.438.106,19

Wirtschafts- und Bäderbetrieb Oelde GmbH

Gewinn- und Verlustrechnung 2008

Gewinn- und Verlustrechnung	31.12.2008 Euro	31.12.2007 Euro
1. Umsatzerlöse	177.359,20	155.319,95
2. Sonstige betriebliche Erträge	14.758,68	42.377,69
3. Materialaufwand		
a) Aufwendungen für Roh-, Hilfs- und Betriebsstoffe und für bezogene Leistungen	-154.083,01	-131.658,40
b) Aufwendungen für bezogene Leistungen	-42.377,27	-72.378,34
	-196.460,28	-204.036,74
4. Personalaufwand		
a) Löhne und Gehälter	-15.830,53	-8.257,26
b) Soziale Abgaben und Aufwendungen für Altersversorgung und für Unterstützung	-4.765,30	-2.479,74
	-20.595,83	-10.737,00
5. Abschreibungen auf Sachanlagen	-267.736,20	-274.228,38
6. Sonstige betriebliche Aufwendungen	-433.597,63	-449.523,49
7. Erträge aus Beteiligungen	200.068,17	842.742,56
8. Erträge aus Wertpapieren des Anlagevermögens	249.653,25	277.392,50
9. Sonstige Zinsen und ähnliche Erträge	17.398,68	38.572,51
10. Abschreibungen auf Finanzanlagen und auf Wertpapiere des Anlagevermögens	0,00	0,00
11. Zinsen und ähnliche Aufwendungen	-747.613,14	-776.906,48
12. Ergebnis der gewöhnlichen Geschäftstätigkeit	-1.006.765,10	-359.026,88
13. Steuern vom Einkommen und vom Ertrag	0,00	22.319,01
14. Sonstige Steuern	-261,97	-638,97
15. Jahresfehlbetrag	-1.007.027,07	-337.346,84

Auswirkungen auf den Haushalt der Stadt Oelde

Gegenstand des Unternehmens WBO GmbH ist der Betrieb der Bäder der Stadt Oelde sowie die Funktion einer Beteiligungs-Holdinggesellschaft für Unternehmen und Einrichtungen privaten Rechts der Stadt Oelde.

Das Geschäftsergebnis des Jahres 2008 ist geprägt durch den Ausfall des Beteiligungsertrages der EVO GmbH.

Das Jahresergebnis 2008 schließt mit einem Jahresfehlbetrag von 1.007 TEUR ab.

Im Bäderbetrieb konnten Erlöse in Höhe von rd. 178 TEUR erzielt werden. Demgegenüber betragen die Aufwendungen rd. 828 TEUR, wovon rd. 268 TEUR auf Abschreibungen entfallen. Gegenüber dem Vorjahr konnte der Zuschussbedarf der Bäder um 90 TEUR auf nunmehr 650 TEUR gesenkt werden.

Bedingt durch den Ertragsausfall der EVO GmbH betragen die Erträge der anderen Beteiligungen rd. 450 TEUR. Aus diesen Erträgen allein können Aufwendungen, insbesondere die Zinsen nicht mehr aufgebracht werden.

Ebenso wie im Vorjahr sind die Verbindlichkeiten aus der Personalgestellung von der Stadt Oelde gestundet.

Das negative Ergebnis 2008 führt dazu, dass die Gesellschafterin Stadt Oelde zur Sicherung der Liquidität im Jahr 2009 eine Zuführung zur Kapitalrücklage in Höhe von 1 Mio EUR leistet. Nach der Prognose wird auch im Jahr 2010 und 2011 eine Erhöhung der Kapitalrücklage notwendig sein. Entsprechende Finanzmittel sind, bzw. werden im Haushalt der Stadt bereitzustellen sein.



II.

Forum Oelde Eigenbetriebsähnliche Einrichtung der Stadt Oelde

Name und Sitz

Die Gesellschaft wird unter dem Namen „Forum Oelde“ geführt. Sitz der Gesellschaft: 59302 Oelde, Herrenstraße 9.

Gegenstand des Unternehmens

Durch Beschluss des Rates der Stadt Oelde vom 24. September 2001 ist die eigenbetriebsähnliche Einrichtung der Stadt Oelde „Forum Oelde“ zum 01. Januar 2002 gegründet worden.

Die Forum Oelde – Gesellschaft für Kultur und Stadtmarketing mbH – (kurz: Forum GmbH), die Schöne Aussichten Touristik GmbH (kurz: Touristik GmbH) und die Landesgartenschau Oelde 2001 GmbH (kurz: LGS GmbH) haben jeweils zum 31.12.2001 ihren operativen Geschäftsbetrieb eingestellt. Als Nachfolgeorganisation ist zum 01. Januar 2002 die eigenbetriebsähnliche Einrichtung Forum Oelde gegründet worden, in die die drei genannten Gesellschaften zum 01. Januar 2002 umgewandelt worden sind.

Gegenstand des Betriebes ist die Planung und Durchführung von kulturellen Veranstaltungen in der Stadt Oelde, von Maßnahmen und Veranstaltungen des Stadtmarketings, die Förderung des Fremdenverkehrs, die nachhaltige Pflege und Entwicklung des Vierjahreszeitenparks - dem Kernstück der seinerzeitigen Landesgartenschau 2001 -, sowie die Fortsetzung des Agenda-Prozesses.

Stammkapital

Das Stammkapital beträgt 500.000,00 EUR.

Organe des Betriebes

1. der Werksausschuss
2. die Werkleitung
3. der Rat der Stadt

Zusammensetzung der Organe

1. Der Werksausschuss

a) Ordentliche Mitglieder

Ratsmitglieder	Stellvertreter:
Hans-Gerhard Voelker	alphabetisch aus den Mitgliedern der Fraktion
Marita Brormann	alphabetisch aus den Mitgliedern der Fraktion
Monika Bushuven	Oliver Bäumker
Ernst-Rainer Fust	alphabetisch aus den Mitgliedern der Fraktion
Johannes-Heinrich Gresshoff	Antonius Brinkmann (bis 31.03.08) Werner Wagemann (ab 31.03.08)
Heinz Junkerkalefeld	Daniel Hagemeier
Winfried Kaup	Franz-Josef Helmers
Karl Friedrich Knop	alphabetisch aus den Mitgliedern der Fraktion
Beatrix Koch	alphabetisch aus den Mitgliedern der Fraktion
Lena Wickenkamp	alphabetisch aus den Mitgliedern der Fraktion

b) Sachkundige Bürger

Dr. Reinhold Festge	Initiativkreis Wirtschaft
Martin Brockschnieder	Sparkasse Münsterland Ost
Pfarrer Ludger Schlotmann	Beirat Lokale Agenda
Ingo Busch	Gewerbeverein Oelde
Thomas Kranz	Gewerbeverein Stromberg
Antonius Wieschmann	Volksbank Oelde Ennigerloh Neubeckum eG
Eckhard Hilker	Förderverein Vier-Jahreszeiten-Park

2. Die Werkleitung

Werkleiter des Eigenbetriebes Forum Oelde war dem Berichtsjahr Ludger Junkerkalefeld.

Eigenbetriebsähnliche Einrichtung Forum Oelde**Bilanz zum 31. Dezember 2008**

Aktiva	31.12.2008 Euro	31.12.2007 Euro
A. Anlagevermögen		
I. Immaterielle Vermögensgegenstände		
1. Konzessionen, gewerbliche Schutzrechte und ähnliche Rechte und Werte sowie Lizenzen an solchen Rechten und Werten	1,50	2,00
II. Sachanlagen		
1. Betriebsvorrichtungen	8.383.173,95	8.512.378,86
2. Andere Anlagen, Betriebs- und Geschäftsausstattung	186.327,00	256.284,50
3. Geleistete Anzahlungen und Anlagen im Bau	73.387,31	1.866,30
	8.642.888,26	8.770.529,66
Gesamtsumme Anlagevermögen	8.642.889,76	8.770.531,66
B. Umlaufvermögen		
I. Vorräte		
1. Fertige Erzeugnisse und Waren	402,05	476,85
II. Forderungen und sonstige Vermögensgegenstände		
1. Forderungen aus Lieferungen und Leistungen davon mit einer Restlaufzeit von mehr als einem Jahr: 0,00 Euro (Vorjahr: 0,00 Euro)	15.121,13	21.741,66
2. Forderungen an die Stadt davon mit einer Restlaufzeit von mehr als einem Jahr: 0,00 Euro (Vorjahr: 0,00 Euro)	42.696,20	55.998,43
3. Sonstige Vermögensgegenstände davon mit einer Restlaufzeit von mehr als einem Jahr: 0,00 Euro (Vorjahr: 0,00 Euro)	11.182,34	16.198,10
	68.999,67	93.938,19
III. Kassenbestand und Guthaben bei Kreditinstituten	498.063,43	736.140,47
Gesamtsumme Umlaufvermögen	567.465,15	830.555,51
C Rechnungsabgrenzungsposten		
1. Sonstige Rechnungsabgrenzungsposten	38.262,43	37.073,86
Bilanzsumme	9.248.617,34	9.638.161,03

Eigenbetriebsähnliche Einrichtung Forum Oelde

Bilanz zum 31. Dezember 2008

Passiva	31.12.2008 Euro	31.12.2007 Euro
A Eigenkapital		
I. Gezeichnetes Kapital	500.000,00	500.000,00
II. Allgemeine Rücklagen	5.071.560,52	5.469.100,48
III. Jahresverlust	-1.572.103,81	-1.581.239,96
	3.999.456,71	4.387.860,52
B. Sonderposten für Investitionszuschüsse zum Anlageverm.	4.174.989,36	4.058.711,42
C. Rückstellungen		
1. Rückstellungen für Pensionen und ähnliche Verpflichtungen	45.515,00	33.117,00
2. Sonstige Rückstellungen	118.565,87	60.497,89
Gesamtsumme Rückstellungen	164.080,87	93.614,89
D. Verbindlichkeiten		
1. Verbindlichkeiten gegenüber Kreditinstituten davon mit einer Restlaufzeit bis zu einem Jahr:	279.668,85	283.380,16
2. Verbindlichkeiten aus Lieferungen und Leistungen	256.225,73	259.239,95
3. Verbindlichkeiten gegenüber der Stadt <i>davon mit einer Restlaufzeit bis zu einem Jahr:</i>	1507,61 1507,61	380,09 380,09
4. Sonstige Verbindlichkeiten <i>davon mit einer Restlaufzeit bis zu einem Jahr:</i> <i>davon aus Steuern:</i> <i>davon im Rahmen der sozialen Sicherheit:</i>	136.393,94 136.393,94 7.230,34 1.657,49	322.382,74 322.382,74 8.117,77 839,35
Gesamtsumme Verbindlichkeiten	673.796,13	865.382,94
E. Rechnungsabgrenzungsposten	236.294,27	232.591,26
Bilanzsumme	9.248.617,34	9.638.161,03

Eigenbetriebsähnliche Einrichtung Forum Oelde**Gewinn- und Verlustrechnung 2008**

Gewinn- und Verlustrechnung	31.12.2008 Euro	31.12.2007 Euro
1. Umsatzerlöse	694.741,76	524.460,13
2. Sonstige betriebliche Erträge	321.664,01	481.482,22
3. Materialaufwand		
a) Aufwendungen für Roh-, Hilfs- und Betriebsstoffe und für	-26.082,45	-23.197,56
b) Aufwendungen für bezogene Leistungen	-1.118.440,38	-1.013.161,95
	-1.144.522,83	-1.036.359,51
4. Personalaufwand		
a) Löhne und Gehälter	-489.210,91	-451.016,71
b) Soziale Abgaben und Aufwendungen für Altersversorgung und für Unterstützung <i>davon für Altersversorgung:</i>	-112.806,15 41.881,20	-131.232,20 40.695,96
	-602.017,06	-582.248,91
5. Abschreibungen auf immaterielle Vermögensgegenstände des Anlagevermögens und Sachanlagen	-530.827,01	-529.797,33
6. Sonstige betriebliche Aufwendungen	-319.855,91	-407.243,83
7. Sonstige Zinsen und ähnliche Erträge	23.405,44	18.288,24
8. Zinsen und ähnliche Aufwendungen	-13.300,69	-14.832,45
9. Ergebnis der gewöhnlichen Geschäftstätigkeit	-1.570.712,29	-1.546.251,44
10. Steuern vom Einkommen und vom Ertrag	0,00	0,98
11. Sonstige Steuern	-1.391,52	-34.989,50
12. Jahresverlust	-1.572.103,81	-1.581.239,96

Auswirkungen auf den Haushalt der Stadt Oelde

Für das Jahr 2008 hat die Stadt Oelde aufgrund des vom Rat der Stadt Oelde beschlossenen Wirtschaftsplanes eine Verlustabdeckung in Höhe von 1.208.200,- Euro im städtischen Haushalt eingeplant. Der Betrag soll die allgemeinen Verluste, die anfallende Abschreibung sowie einen Zuschuss zur lokalen Agenda abdecken. Der tatsächliche Verlust vom Eigenbetrieb Forum Oelde belief sich im Jahr 2008 auf 1.572.103,81 Euro. Dies führt zu einer zusätzlichen Verlustabdeckung in Höhe von 363.903,81 Euro den die Stadt Oelde zu leisten hatte.

Die Finanzwirtschaft des Eigenbetriebs hat es sich zur dauerhaften Aufgabe gemacht, sowohl den Ertrag als auch den Aufwand durch ein strenges und zeitnahes Controlling zu begleiten und transparent zu gestalten.

Ausblick auf das Jahr 2009

Auch für das Jahr 2009 wird der Eigenbetrieb auf einen städtischen Zuschuss angewiesen sein. Der Wirtschaftsplan für das Jahr 2009 wurde in der Sitzung des Rates der Stadt Oelde am 30.03.2009 mit einem Defizit in Höhe von 1.056.227,21 Euro zzgl. Abschreibungen verabschiedet. Der Wirtschaftsplan ist erneut geprägt von den veränderten Rahmenbedingungen der Kommunen insgesamt, und somit auch die der Stadt Oelde. Die für den Wirtschaftsplan 2008 festgelegten finanziellen Regelungen sind im gleichen Umfang für den Wirtschaftsplan 2009 vom Rat der Stadt Oelde festgelegt worden.



III.

DAS A2
WIRTSCHAFTSZENTRUM GmbH

Name und Sitz

Die Gesellschaft wurde im Berichtsjahr unter dem Namen „Interregionaler Gewerbepark Marburg GmbH“ geführt. Aufgrund Gesellschafterbeschlusses vom 31.03.2006 ist die Gesellschaft mittlerweile in „AUREA Das A2-Wirtschaftszentrum GmbH“ umfirmiert, um in der Vermarktung Verwechslungen mit der hessischen Universitätsstadt Marburg auszuschließen.

Der Sitz der Gesellschaft befindet sich in 59302 Oelde, Ratsstiege 1.

Gegenstand des Unternehmens

Unternehmensgegenstand ist die Vermarktung des als „Marburg“ bekannten landschaftlichen Gebietes zwischen den Städten Oelde und Rheda-Wiedenbrück mit dem Ziel der Entwicklung eines interregionalen Gewerbe- und Industriegebietes zur Stärkung der wirtschaftlichen Leistungsfähigkeit und zur Erweiterung des Arbeitsplatzangebotes für die beteiligten Kommunen.

Zu den Aufgaben der Gesellschaft zählt die Erledigung aller mit dem Gegenstand des Unternehmens zusammenhängenden und seinen Belangen dienenden Geschäfte. Die Gesellschaft kann sich zur Erfüllung dieser Aufgaben an gleichartigen und solchen Unternehmen beteiligen oder selbige als Gesellschafter aufnehmen.

Stammkapital

Das Stammkapital der Gesellschaft beträgt 50.000,00 EUR. Das Stammkapital ist in voller Höhe eingezahlt.

Beteiligungsverhältnisse

Gesellschafter	Beteiligung in Euro	Beteiligung in %
Stadt Oelde	20.000,00	40,0 %
Stadt Rheda-Wiedenbrück	20.000,00	40,0 %
Gemeinde Herzebrock-Clarholz	10.000,00	20,0 %
Gesamt	50.000,00	100,0 %

Zusammensetzung der Organe

1. Die Gesellschafterversammlung

<u>Mitglieder:</u>	<u>Stellvertreter:</u>
1. Stadt Oelde:	
Helmut Predeick	Michael Jathe
2. Stadt Rheda-Wiedenbrück:	
Albert Jürgenschellert	Günter Göpfert
3. Gemeinde Herzebrock-Clarholz:	
Gertrud Jostkleigrew	Albert Waltermann

2. Der Aufsichtsrat

A. Geborene Mitglieder:

<u>Mitglied</u>	<u>Funktion</u>	<u>Stellvertreter</u>
Bürgermeister Helmut Predeick	Aufsichtsratsvorsitzender	
Bürgermeister Bernd Jostkleigrew	Stellv. Vorsitzender	

B. Mitglieder:

<u>Stadt Oelde</u>	<u>Stadt Rheda-Wiedenbrück</u>	<u>Gemeinde Herzebrock-Clarholz</u>
Johannes-Heinrich Gresshoff	Peter Berenbrinck	Erich Bäcker
Heinz Junkerkalefeld	Johannes Klink	Karl-Heinz Grundmann
Beatrix Koch	Jens Mischer	Gottfried Pavenstädt
Ralf Niebusch	Jörg Schramm	Bernhard Petermann
Hans-Gerd Voelker	Bodo Strototte	Günter Wittkowski

3. Die Geschäftsführung

Geschäftsführer war im Berichtsjahr Ferdinand Reelsen.

AUREA – Das A2 Wirtschaftszentrum GmbH

Bilanz zum 31. Dezember 2008

Aktiva	31.12.2008 Euro	31.12.2007 Euro
A. Anlagevermögen		
I. Sachanlagen		
1. Grundstücke, grundstücksgleiche Rechte und Bauten einschl. der Bauten auf fremden Grundstücken	2.074.391,00	2.658.040,00
2. Anlagen im Bau	2.534.435,82	
II. Finanzanlagen		
Wertpapiere des Anlagevermögens	0,00	50.000,00
Gesamtsumme Anlagevermögen	4.608.826,82	2.708.040,00
B. Umlaufvermögen		
I. Vorräte		
1. unfertige Erzeugnisse, unfertige Leistungen	7.728.836,00	7.296.937,71
II. Forderungen und sonstige Vermögensgegenstände		
1. Forderungen aus Lieferungen und Leistungen <i>davon mit einer Restlaufzeit über einem Jahr</i>	4.527.200,00 3.400.000,00	0,00
2. Forderungen gegen Gesellschafter <i>davon mit einer Restlaufzeit über einem Jahr:</i>	432.486,37 432.486,37	1.449.620,90
3. Sonstige Vermögensgegenstände <i>davon mit eine Restlaufzeit über einem Jahr:</i>	538.692,80 0,00	30.111,66
III. Kassenbestand, Bundesbankguthaben, Guthaben bei Kreditinstituten und Schecks	51.816,72	3.523,34
Gesamtsumme Umlaufvermögen	13.279.031,89	8.780.193,61
Bilanzsumme	17.887.858,71	11.488.233,61

AUREA – Das A2 Wirtschaftszentrum GmbH**Bilanz zum 31. Dezember 2008**

Passiva	31.12.2007 Euro	31.12.2007 Euro
A. Eigenkapital		
I. Gezeichnetes Kapital	50.000,00	50.000,00
II. Jahresüberschuss	0,00	0,00
Gesamtsumme Eigenkapital	50.000,00	50.000,00
B. Rückstellungen		
1. Sonstige Rückstellungen	220.100,00	337.329,00
C. Verbindlichkeiten		
1. Verbindlichkeiten gegenüber Kreditinstituten	6.208.620,55	72.465,13
<i>davon mit einer Restlaufzeit bei zu einem Jahr:</i>	<i>0,00</i>	
<i>davon mit einer Restlaufzeit von mehr als fünf Jahren:</i>	<i>0,00</i>	
2. Verbindlichkeiten aus Lieferungen und Leistungen	7.110.034,04	6.721.516,66
<i>davon mit einer Restlaufzeit bei zu einem Jahr:</i>	<i>2.092.854,78</i>	
<i>davon mit einer Restlaufzeit von mehr als fünf Jahren:</i>	<i>5.017.579,29</i>	
3. Verbindlichkeiten gegenüber Gesellschaften	4.299.104,12	4.306.922,82
<i>davon mit einer Restlaufzeit bei zu einem Jahr:</i>	<i>3.500.000,00</i>	
<i>davon mit einer Restlaufzeit von mehr als fünf Jahren:</i>	<i>799.104,12</i>	
Gesamtsumme Verbindlichkeiten	17.617.758,71	11.100.904,61
Bilanzsumme	17.887.858,71	11.488.233,61

AUREA – Das A2 Wirtschaftszentrum GmbH

Gewinn- und Verlustrechnung 2008

Gewinn- und Verlustrechnung	31.12.2008 Euro	31.12.2007 Euro
1. Umsatzerlöse	8.709.410,00	0,00
2. Erhöhung/Minderung des Bestands an unfertigen	431.898,29	-2.313.752,77
3. Andere aktivierte Eigenleistungen	0,00	2.658.040,00
4. Gesamtleistung	9.141.308,29	344.287,23
5. Sonstige betriebliche Erträge im Rahmen der gewöhnlichen Geschäftstätigkeit	52.458,15	55.472,96
6. Aufwendungen für bezogene Leistungen	-3.806.555,82	-716.514,31
7. Abschreibungen auf Sachanlagen	-3.620.000,00	0,00
8. Sonstige betriebliche Aufwendungen	-504.814,30	-166.455,69
9. Erträge aus Wertpapieren	0,00	1.790,62
10. Sonstige Zinsen und ähnliche Erträge	1.931,86	9.387,97
11. Zinsen und ähnliche Aufwendungen	-246.150,52	-160.842,03
12. Ergebnis der gewöhnlichen Geschäftstätigkeit	1.018.177,66	-632.873,25
13. Sonstige Steuern	-1.043,13	-1.428,31
14. Erträge aus Verlustübernahme	0,00	634.301,56
15. Aufwendungen aus Ergebnisabführung	-1.017.134,53	0,00
Jahresüberschuss-/fehlbetrag	0,00	0,00

Auswirkungen auf den Haushalt der Stadt Oelde

Die an der Gesellschaft beteiligten Städte Oelde und Rheda-Wiedenbrück sowie die Gemeinde Herzebrock-Clarholz haben der Gesellschaft zu deren Finanzierung ein Gesellschafterdarlehen in Höhe von insgesamt 764.000,- € gewährt, welches mit 4% verzinst wird. Entsprechend dem Geschäftsanteil hat die Stadt Oelde von diesem Darlehen einen Anteil von 40 % übernommen. Zum 31.12.2008 bestand aus diesem Darlehen eine Forderung gegen die Gesellschaft in Höhe von 319.601,16 €. Die über den Betrag des Gesellschafterdarlehens hinausgehenden finanziellen Mittel werden von der AUREA GmbH haushaltsneutral durch Aufnahme von Bankdarlehen beschafft.

In seiner Sitzung vom 09.11.2009 hat der Rat der Stadt Oelde beschlossen, den Jahresgewinn aus der Geschäftstätigkeit des Jahres 2008 in Höhe von 1.017.134,53 € mit der Forderung aus Verlustübernahme der Gesellschafter zu verrechnen. Die anteilige Forderung der AUREA GmbH gegen die Stadt Oelde betrug zum Stichtag 31.12.2008, 172.994,55 €.



IV.

Krumtüngrer Entsorgung GmbH

Name und Sitz

Die im Mai 2002 gegründete Gesellschaft wird unter dem Namen „Krumtünger Entsorgung GmbH“ (KEG) geführt. Sitz der Gesellschaft: 59302 Oelde, Am Landhagen 45.

Gegenstand des Unternehmens

Gegenstand der Gesellschaft ist die Erfassung und der Transport von Abfällen im und aus dem Stadtgebiet der Stadt Oelde einschließlich damit zusammenhängender Leistungen. In Erfüllung dieser Aufgaben nimmt die Gesellschaft Aufgaben nach den abfallwirtschaftlichen Bestimmungen wahr.

Stammkapital

Das Stammkapital der Gesellschaft beträgt 50.000,00 EUR. Das Stammkapital ist in voller Höhe eingezahlt.

Beteiligungsverhältnisse

Gesellschafter	Beteiligung in Euro	Beteiligung in %
Abfallwirtschaftsgesellschaft des Kreises Warendorf (AWG)	25.500,00	51,0 %
Stadt Oelde	12.550,00	25,1 %
Firma Krumtünger Städtereinigung GmbH	11.950,00	23,9 %

Zusammensetzung der Organe

1. Die Gesellschafterversammlung

Zu den Sitzungen der Gesellschafterversammlung entsenden die Gesellschafter jeweils berechnete Vertreter.

Vertreter der Stadt Oelde:	Stellvertreter
Bürgermeister Helmut Predeick	Michael Jathe
Ratsmitglied Beatrix Koch	Juan Francisco Rodriguez-Ramos

2. Die Geschäftsführung

Geschäftsführer waren im Berichtsjahr:

Thomas Grundmann
Geschäftsführer der Abfallwirtschaftsgesellschaft des Kreises Warendorf mbH, Ennigerloh
Franz Krumtänger
Geschäftsführer der Krumtänger Städtereinigung-GmbH, Oelde
Norbert Hochstetter
Stadtbaurat a.D.

Krumtünger Enstorgung GmbH**Bilanz zum 31. Dezember 2008**

Aktiva	31.12.2008 Euro	31.12.2007 Euro
A. Anlagevermögen		
I. Immaterielle Vermögensgegenstände		
1. Konzessionen, gewerbliche Schutzrechte und ähnliche Rechte und Werte sowie Lizenzen an solchen Rechten und Werten	563,61	869,94
II. Sachanlagen		
1. Grundstücke und grundstücksgleiche Rechte	6.876,59	7.306,32
2. Andere Anlagen, Betriebs- und Geschäftsausstattung	256.137,17	349.445,78
	263.013,76	356.752,10
Gesamtsumme Anlagevermögen	263.577,37	357.622,04
B. Umlaufvermögen		
I. Vorräte		
1. fertige Erzeugnisse und Waren	807,25	708,87
II. Forderungen und sonstige Vermögensgegenstände		
1. Forderungen aus Lieferungen und Leistungen	43.869,65	48.643,67
2. sonstige Vermögensgegenstände	5.738,88	14.480,75
	49.608,53	63.124,42
III. Kassenbestand, Bundesbankguthaben, Guthaben bei Kreditinstituten und Schecks	122.085,16	105.861,10
Gesamtsumme Umlaufvermögen	172.500,94	169.694,39
Bilanzsumme	436.078,31	527.316,43

Krumtüngr Enstorgung GmbH

Bilanz zum 31. Dezember 2008

Passiva	31.12.2008 Euro	31.12.2007 Euro
A. Eigenkapital		
I. Gezeichnetes Kapital	50.000,00	50.000,00
II, Verlustvortrag	77.097,96	53.779,08
II. Jahresüberschuss	30.230,31	53.318,88
Gesamtsumme Eigenkapital	157.328,27	157.097,96
B. Sonderposten mit Rücklagenanteil	17.284,00	23.484,00
C. Rückstellungen		
1. Steuerrückstellungen	0,00	12.652,13
2. Sonstige Rückstellungen	37.446,56	31.244,04
Gesamtsumme Rückstellungen	37.446,56	43.896,17
D. Verbindlichkeiten		
1. Verbindlichkeiten gegenüber Kreditinstituten	0,00	0,00
2. Verbindlichkeiten aus Lieferungen und Leistungen	15.918,65	32.499,98
3. Sonstige Verbindlichkeiten	208.100,83	270.338,32
davon aus Steuern:		
davon im Rahmen der sozialen Sicherheit:		
Gesamtsumme Verbindlichkeiten	224.019,48	302.838,30
E. Rechnungsabgrenzungsposten	0,00	0,00
Bilanzsumme	436.078,31	527.316,43

Krumtünger Enstorgung GmbH**Gewinn- und Verlustrechnung 2008**

Gewinn- und Verlustrechnung	31.12.2008 EUR	31.12.2007 EUR
1. Umsatzerlöse	850.176,19	903.010,85
2. Sonstige betriebliche Erträge	17.124,10	50.145,80
3. Materialaufwand		
a. Aufwendungen für Roh-, Hilfs- und Betriebsstoffe und für bezogene Waren	-20.368,31	-15.952,10
4. Personalaufwand		
a. Löhne und Gehälter	-341.678,82	-353.400,66
b. Soziale Abgaben und Aufwendungen für Alters- versorgung und für Unterstützung	-83.780,37	-84.898,69
5. Abschreibungen auf immaterielle Vermögensgegenstände des Anlagevermögens und Sachanlagen sowie auf aktivierte Aufwendungen für die Ingangsetzung und Er- weiterung des Geschäftsbetriebs	-124.162,59	-127.492,67
6. Sonstige betriebliche Aufwendungen	-243.492,64	-273.809,12
7. Sonstige Zinsen und ähnliche Erträge	2.947,02	4.139,31
9. Sonstige Zinsen und ähnliche Aufwendungen	-10.328,12	-10.732,06
10. Ergebnis der gewöhnlichen Geschäftstätigkeit	46.436,46	91.010,66
11. Steuern vom Einkommen und vom Ertrag	-12.675,15	-34.202,78
12. Sonstige Steuern	-3.531,00	-3.489,00
12. Jahresüberschuss	30.230,31	53.318,88

Auswirkungen auf den Haushalt der Stadt Oelde

Der Geschäftsverlauf der Gesellschaft war im Jahr 2008 zufriedenstellend. Die Geschäftstätigkeit entwickelte sich nach Aufnahme der Tätigkeit in den Jahren 2003 bis 2008 planmäßig und führte im Jahr 2008 zu Umsatzerlösen von insgesamt 850.000,-- Euro und sonstigen Erträge von insgesamt 20.000,-- Euro. Nach Abzug aller Aufwendungen und Ertragssteuern wurde ein positives Jahresergebnis in Höhe von 30.231,31 Euro erzielt.

Gem. Gesellschafterbeschluss wurde hiervon ein Betrag i.H.v. 20.000,-- Euro an die Gesellschafter entsprechend ihrer Anteile ausgeschüttet (Stadt Oelde: = 4.225,59,-- Euro nach Abzug von Steuern). Der Rest wurden auf neue Rechnung vorgetragen.

Beteiligungen der WBO GmbH**- Überblick -**

lfd. Nr.	Unternehmen	Rechtsform des Unternehmens	Anteil Euro	Anteil %
1.	Energieversorgung Oelde	GmbH	1.946.700,00	54,00
2.	Bauverein Oelde	GmbH	23.519,43	30,70
3.	Wasserversorgung Beckum	GmbH	2.234.500,00***	18,17
4.	Radio Warendorf Betriebs- gesellschaft	GmbH & Co. KG	15.338,76	3,09
5.	Gesellschaft für Wirtschaftsförderung im Kreis Warendorf	GmbH	5.624,21	0,79
6.	Regionalverkehr Münsterland	GmbH	50.660,00	0,66
7.	RWE	AG	1.621.104,59	0,01

*** Der hier ausgewiesene Betrag stellt den Anteil der WBO GmbH am gezeichneten Stammkapital dar. Die Höhe der Beteiligung wird in der Bilanz der WBO jedoch nur in Höhe von 872.685,25 Euro nachgewiesen. Dieser Betrag belegt die tatsächlichen Anschaffungskosten der Beteiligung.



I/1.

Energieversorgung Oelde GmbH

Name und Sitz

Die Gesellschaft wird unter dem Namen „Energieversorgung Oelde GmbH“ geführt.

Sitz der Gesellschaft: 59302 Oelde, Poststraße 6.

Gegenstand des Unternehmens

Gegenstand des Unternehmens ist

1. Die Errichtung, der Erwerb und der Betrieb von Anlagen, die der Versorgung mit Energie und Wärme dienen sowie die Aufnahme und Durchführung der allgemeinen Versorgung von Letztverbrauchern mit elektrischer Energie und Gas im Gebiet der Stadt Oelde.
2. Die Aufnahme und Durchführung der Versorgung anderer mit elektrischer Energie und Gas im Gebiet der Bundesrepublik Deutschland.
3. Die Erbringung von Dienstleistungen aller Art, die mit den vorstehenden Geschäftsfeldern im Zusammenhang stehen oder diese fördern oder ergänzen.

Stammkapital

Das Stammkapital beträgt aufgrund des Beschlusses der Gesellschafterversammlung vom 04. Dezember 2001 insgesamt 3.605.000,00 EUR.

Beteiligungsverhältnisse

Gesellschafter	Beteiligung in Euro	Beteiligung in %
WBO Wirtschafts- und Bäderbetrieb Oelde GmbH	1.946.700,00	54,0
RWE AG, Dortmund	1.658.300,00	46,0
gesamt:	3.605.000,00	100,00

Zusammensetzung der Organe

1. Die Gesellschafterversammlung

von der WBO GmbH entsandte Mitglieder:

Mitglied		Vertreter
Bürgermeister Helmut Predeick	(Vorsitzender)	Erster Beigeordneter Michael Jathe
Antonius Brinkmann (bis 31.03.08) Werner Wagemann (ab 31.03.08)		
Daniel Hagemeyer		Winfried Kaup
Heinz Junkerkalefeld		Andreas Hahner (bis 22.09.08) Paul Tegelkämper (ab 22.09.08)
Beatrix Koch		Renate Nauschütt
Karl-Friedrich Knop		Wolf-Rüdiger Soldat
Marita Brommann		Barbara Köß
Juan-Francisco Rodriguez Ramos		Michael Hütig

von der RWE WWE AG entsandte Mitglieder:

Arno Bilek		(Vertreter: mittels Vollmacht)
Karsten Borkenhagen		(Vertreter: mittels Vollmacht)
Dr. Thomas Höch		(Vertreter: mittels Vollmacht)
Christoph Marx		(Vertreter: mittels Vollmacht)
Jens Richter		(Vertreter: mittels Vollmacht)
Dr. Karlheinz Sonnenberg		(Vertreter: mittels Vollmacht)
Dipl.-Ing. Bernd Wieczorek		(Vertreter: mittels Vollmacht)

2. Der Aufsichtsrat**von der WBO GmbH entsandte Mitglieder**

Mitglied		Vertreter
Hugo Terholsen	(Vorsitzender)	Oliver Bäumker
Marita Brommann		Barbara Köß
Johannes Heinrich Gresshoff		Heinz Junkerkalefeld
Andreas Hahner (bis 22.09.08) Paul Tegelkämper (ab 22.09.08)		Paul Tegelkämper (bis 22.09.08) Peter Hellweg (ab 22.09.08)
Peter Kwiotek		Ernst-Rainer Fust
Helmut Predeick		Michael Jathe
Wolf Rüdiger Soldat		Karl-Friedrich Knop
Maria Wieschmann (bis 01.12.08) Hans-Gerd Voelker (ab 01.12.08)		entfällt

von der RWE AG entsandte Mitglieder:

Dipl.-Ing. Bernd Wieczorek	(stellv. Vorsitzender)	mittels Vollmacht
Herr Albrecht-Friedrich Grüne		mittels Vollmacht
Karsten Borkenhagen		mittels Vollmacht
Christian Brandl		mittels Vollmacht
Christoph Marx		mittels Vollmacht
Jens Richter		mittels Vollmacht
Herr Winfried Meens		mittels Vollmacht

3. Die Geschäftsführung

Geschäftsführer war im Berichtsjahr Herr Frank Backowies.

Energieversorgung Oelde GmbH

Bilanz zum 31. Dezember 2008

Aktiva	31.12.2008 Euro	31.12.2007 Euro
A. Anlagevermögen		
I. Immaterielle Vermögensgegenstände		
1. Konzessionen, gewerbliche Schutzrechte und ähnliche Rechte und Werte sowie Lizenzen an solchen Rechten und Werten	295.485,83	135.123,03
II. Sachanlagen		
1. Grundstücke, grundstücksgleiche Rechte und Bauten einschl. der Bauten auf fremden Grundstücken	778.806,15	944.721,87
2. Technische Anlagen und Maschinen	11.057.008,99	10.254.623,15
2. Andere Anlagen, Betriebs- und Geschäftsausstattung	457.891,45	290.843,45
3. Geleistete Anzahlungen und Anlagen im Bau	0,00	162.951,59
III. Finanzanlagen		
1. Genossenschaftsanteile	450,00	450,00
Gesamtsumme Anlagevermögen	12.589.642,42	11.788.713,09
B. Umlaufvermögen		
I. Vorräte		
Roh-, Hilfs- und Betriebsstoffe	107.845,03	104.054,85
II. Forderungen und sonstige Vermögensgegenstände		
1. Forderungen aus Lieferungen und Leistungen	5.020.825,60	2.423.019,35
2. Forderungen gegen Gesellschafter	23.369,87	22.410,61
3. Sonstige Vermögensgegenstände	1.310.745,69	497.186,58
	6.354.941,16	2.942.616,54
III. Wertpapiere		
Sonstige Wertpapiere	0,00	0,00
IV. Kassenbestand und Guthaben bei Kreditinstituten	166.254,83	156.512,45
Gesamtsumme Umlaufvermögen	6.629.041,02	3.203.183,84
C Rechnungsabgrenzungsposten		
1. Sonstige Rechnungsabgrenzungsposten	62.013,44	84.009,94
Bilanzsumme	19.280.696,88	15.075.906,87

Energieversorgung Oelde GmbH**Bilanz zum 31. Dezember 2008**

Passiva	31.12.2008 Euro	31.12.2007 Euro
A. Eigenkapital		
I. Gezeichnetes Kapital	3.605.000,00	3.605.000,00
II. Kapitalrücklagen	834.582,56	834.582,56
III. Gewinnrücklagen	840.233,96	820.874,34
IV. Jahresüberschuss	-2.349.952,95	1.209.359,62
Gesamtsumme Eigenkapital	2.929.863,57	6.469.816,52
B. Sonderposten für Investitionszuschüsse	1.509.873,00	0,00
C. Empfangene Ertragszuschüsse	1.939.624,00	3.646.102,00
D. Sonderposten mit Rücklagenanteil	126.240,28	0,00
E. Rückstellungen		
1. Steuerrückstellungen	0,00	0,00
2. Sonstige Rückstellungen	5.557.888,21	720.905,34
	5.557.888,21	720.905,34
E. Verbindlichkeiten		
1. Verbindlichkeiten gegenüber Kreditinstituten	1.775.512,69	1.201.044,21
2. Verbindlichkeiten gegenüber Gesellschaften	889.739,84	1.489.361,89
3. Verbindlichkeiten gegenüber anderen Kreditgebern	0,00	0,00
4. Erhalten Anzahlungen	0,00	0,00
5. Verbindlichkeiten aus Vermietung	0,00	0,00
6. Verbindlichkeiten aus Lieferungen und Leistungen	2.472.476,87	1.018.811,62
7. Sonstige Verbindlichkeiten	2.079.478,42	529.865,29
<i>davon im Rahmen der sozialen Sicherheit:</i>	0,00	0,00
<i>davon aus Steuern:</i>	105.042,23	195.177,72
Gesamtsumme Verbindlichkeiten	7.217.207,82	4.239.083,01
F. Rechnungsabgrenzungsposten	0,00	0,00
Bilanzsumme	19.280.696,88	15.075.906,87

Energieversorgung Oelde GmbH

Gewinn- und Verlustrechnung 2008

Gewinn- und Verlustrechnung	31.12.2008 EUR	31.12.2007 EUR
1. Umsatzerlöse	29.027.446,88	26.316.724,96
./. Stromsteuer/Mineralölsteuer	-3.004.475,16	-2.919.190,11
Umsatzerlöse netto	26.022.971,72	23.397.534,85
2. Andere aktivierte Eigenleistungen	253.750,77	197.734,56
3. Sonstige betriebliche Erträge	361.437,56	387.148,88
4. Materialaufwand		
1. Aufwendungen für Roh-, Hilfs- und Betriebsstoffe	-21.011.981,92	-16.504.457,25
2. Aufwendungen für bezogene Leistungen	-299.460,96	-385.510,21
	-21.311.442,88	-16.889.967,46
Rohergebnis	5.326.717,17	7.092.450,83
5. Personalaufwand		
a. Löhne und Gehälter	-1.342.982,50	-1.221.242,01
b. Soziale Abgaben und Aufwendungen für Altersversorgung und für Unterstützung	-314.050,11	-346.836,24
6. Abschreibungen auf immaterielle Vermögensgegenstände des Anlagevermögens und Sachanlagen sowie auf aktivierte Aufwendungen für die Ingangsetzung und Erweiterung des Geschäftsbetriebs	-1.380.716,52	-1.313.151,58
7. Sonstige betriebliche Aufwendungen	-4.486.734,75	-2.361.240,62
8. Erträge aus anderen Wertpapieren des Finanzanlageverm.	22,50	22,50
9. Sonstige Zinsen und ähnliche Erträge	17.071,16	137.380,44
10. Sonstige Zinsen und ähnliche Aufwendungen	-103.117,10	-16.039,05
Ergebnis der gewöhnlichen Geschäftstätigkeit	-2.283.790,15	1.971.344,27
11. Steuern vom Einkommen und vom Ertrag	-9.261,84	-754.327,63
12. Sonstige Steuern	-56.900,96	-7.657,02
13. Entnahmen aus Gewinnrücklagen	0,00	0,00
12. Jahresüberschuss	-2.349.952,95	1.209.359,62

Auswirkungen auf den Wirtschaftsplan der WBO

Das Geschäftsjahr 2008 schließt mit einem Jahresfehlbetrag 2.349.952,95 Euro (Vorjahr: Jahresüberschuss 1.209.359,62 Euro) ab. Auf die einzelnen Bereiche entfallen folgende Ergebnisse:

	<u>2008/T€</u>
Strom:	-3.657,60
Gas:	<u>1.307,70</u>
	<u>-2.349,90</u>

Ursache für das negative Ergebnis sind u.a. die notwendige Bildung von Rückstellungen aus der Mehrerlössaldierung sowie die Bildung von Rückstellungen für Drohverluste aus dem Energieverkauf. Die rückläufigen Beteiligungserträge belasten das Geschäftsergebnis der WBO GmbH und gefährden die Kassenliquidität. Das negative Ergebnis aus dem Geschäftsjahr 2008 wirkt sich vollkommen eigenkapitalmindernd für die WBO GmbH aus.

Auswirkungen auf den Haushalt der Stadt Oelde

Das negative Ergebnis 2008 führt dazu, dass die Gesellschafterin Stadt Oelde zur Sicherung der Liquidität der WBO GmbH im Jahr 2009 eine Zuführung zur Kapitalrücklage in Höhe von 1 Mio EUR leisten musste.

Nach der Prognose wird auch im Jahr 2010 und 2011 eine Erhöhung der Kapitalrücklage notwendig sein. Entsprechende Finanzmittel sind, im Haushalt der Stadt bereitzustellen.

Konzessionsabgabe 2008

Der Anteil der der Stadt Oelde zustehenden Konzessionsabgabe der EVO für Strom- und Gaslieferungen betrug für das Berichtsjahr 2008 insgesamt 1.115 TEUR

Energiepolitische Auswirkungen für die Stadt Oelde

Die Stadt Oelde ist in mehrfacher Hinsicht von energiewirtschaftlichen Fragestellungen betroffen. Einerseits stellt sie über die EVO als Energielieferant die öffentliche Strom- und Gasversorgung sicher. Andererseits ist sie Energiegroßabnehmer.

Die Stadt Oelde kann über den Aufsichtsrat der Energieversorgung Oelde GmbH Einfluss nehmen und die EVO veranlassen, Förderprogramme für energiesparende und umweltschonende Technologien im Rahmen ihrer finanziellen Möglichkeiten aufzustellen.

So hat die EVO unter anderem Richtlinien zur Förderung von Maßnahmen zur Nutzung erneuerbarer Energien, zur Förderung eines effizienten Stromeinsatzes sowie eines umweltfreundlichen Gaseinsatzes im Bereich der Energieversorgung Oelde erlassen.



I/2.

Bauverein Oelde GmbH

Name und Sitz

Die Gesellschaft wird unter dem Namen „Bauverein Oelde GmbH“ geführt.

Sitz der Gesellschaft: 59302 Oelde, Lindenstraße 35.

Gegenstand des Unternehmens

Unternehmensgegenstand ist die Errichtung und Bewirtschaftung von Wohnungen in allen Rechts- und Nutzungsformen.

Stammkapital

Das Stammkapital der Gesellschaft beträgt 76.693,79 EUR.

Beteiligungsverhältnisse

Gesellschafter	Beteiligung in Euro	Beteiligung in %
Firma Westfalia Separator AG, Oelde	27.200,73	35,50
<i>WBO Wirtschafts- und Bäderbetrieb Oelde GmbH</i>	<i>23.519,43</i>	<i>30,70</i>
Firma Haver & Boecker, Oelde	8.794,22	11,50
Frau Vera Ramesohl / Herr Jochen Ramesohl	3.118,88	4,10
Firma E. Holterdorf, Oelde	2.965,49	3,80
Firma Friedr. Schwarze GmbH & Co. KG, Oelde	2.454,20	3,20
Firma Ventilatorenfabrik Oelde GmbH, Oelde	1.994,04	2,60
Firma Osthues & Bahlmann GmbH & Co. KG, Oelde	1.789,52	2,30
Firma Gebrüder Tigges GmbH & Co. KG, Oelde	1.789,52	2,30
Firma E. vom Kolke, Oelde	1.533,88	2,00
Firma Gerhard Loddenkemper GmbH & Co., Oelde	1.533,88	2,00
	<u>76.693,79</u>	<u>100,00 %</u>

Zusammensetzung der Organe

1. Die Gesellschafterversammlung

Die Gesellschafterversammlung besteht aus den Gesellschaftern bzw. jeweils berechtigten Vertretern.

Vertreter der WBO in der Gesellschafterversammlung

Stadtbaurat Frank Hauke

Vertreter: Klaus Aschhoff

Ratsmitglied Marita Brommann

Vertreter: Ralf Niebusch

2. Der Aufsichtsrat

Walter Haver	Vorsitzender
Ulrich Tigges	stellvertretender Vorsitzender
Frank Hauke	Stadtbaurat
Dirk Holterdorf	Zeitungsverleger
Ralf Witte	Vertreter der Mieter
Marita Brommann	Mitglied des Rates der Stadt Oelde
Dr. Christian-Friedrich Bollmann	Rechtsanwalt

3. Die Geschäftsführung

Geschäftsführer war im Berichtsjahr Michael Steinhüser.

Bauverein Oelde GmbH**Bilanz zum 31. Dezember 2008**

Aktiva	31.12.2008 Euro	31.12.2007 Euro
A. Anlagevermögen		
I. Immaterielle Vermögensgegenstände	3.043,57	4.637,02
II. Sachanlagen		
1. Grundstücke und grundstücksgleiche Rechte mit Wohnbauten	9.178.998,60	9.389.600,11
2. Grundstücke ohne Bauten	125.148,09	0,00
2. Betriebs- und Geschäftsausstattung	11.628,20	7.602,73
	9.315.774,89	9.397.202,84
III. Finanzanlagen		
Andere Finanzanlagen	150,00	150,00
Gesamtsumme Anlagevermögen	9.318.968,46	9.401.989,86
B. Umlaufvermögen		
I. Zum Verkauf bestimmte Grundstücke und andere Vorräte		
1. Unfertige Leistungen	512.596,21	494.524,94
II. Forderungen und sonstige Vermögensgegenstände		
1. Forderungen aus Vermietung	9.079,10	9.324,55
2. sonstige Vermögensgegenstände	78.392,39	55.332,93
	87.471,49	64.657,48
III. Kassenbestand, Bundesbankguthaben, Guthaben bei Kreditinstituten und Schecks	2.515.888,72	2.691.377,94
C. Rechnungsabgrenzungsposten		
1. Geldbeschaffungskosten	12.293,25	12.872,46
2. Andere Rechnungsabgrenzungsposten		
Bilanzsumme	12.447.218,13	12.665.422,68

Bauverein Oelde GmbH

Bilanz zum 31. Dezember 2008

Passiva	31.12.2008 Euro	31.12.2007 Euro
A. Eigenkapital		
I. Gezeichnetes Kapital	76.693,79	76.693,79
II. Gewinnrücklagen		
1. Gesellschaftsvertragliche Rücklagen	85.166,69	85.166,69
2. Bauerneuerungsrücklagen	650.442,66	650.442,66
3. Andere Gewinnrücklagen	4.079.944,43	3.874.466,44
III. Jahresüberschuss	270.109,18	-167.616,40
IV. Entnahme aus Rücklagen	0,00	377.696,00
Gesamtsumme Eigenkapital	5.162.356,75	4.896.849,18
B. Sonderposten mit Rücklagenanteil	0,00	0,00
C. Rückstellungen		
1. Rückstellungen für Pensionen	94.337,00	92.097,00
2. Sonstige Rückstellungen	15.620,00	15.829,00
Gesamtsumme Rückstellungen	109.957,00	107.926,00
D. Verbindlichkeiten		
1. Verbindlichkeiten gegenüber Kreditinstituten	5.715.723,31	5.805.713,74
2. Verbindlichkeiten gegenüber Gesellschaften	859.856,63	871.910,45
3. Verbindlichkeiten gegenüber anderen Kreditgebern	32.495,95	32.615,00
4. Erhalten Anzahlungen	537.569,21	534.738,24
5. Verbindlichkeiten aus Vermietung	13.274,45	9.022,90
6. Verbindlichkeiten aus Lieferungen und Leistungen	15.784,83	28.751,17
7. Sonstige Verbindlichkeiten	200,00	377.896,00
<i>davon im Rahmen der sozialen Sicherheit:</i>	200,00	200,00
<i>davon aus Steuern:</i>	0,00	0,00
Gesamtsumme Verbindlichkeiten	7.174.904,38	7.660.647,50
E. Rechnungsabgrenzungsposten	0,00	0,00
Bilanzsumme	12.447.218,13	12.665.422,68

Bauverein Oelde GmbH**Gewinn- und Verlustrechnung 2008**

Gewinn- und Verlustrechnung	31.12.2008 EUR	31.12.2007 EUR
1. Umsatzerlöse aus der Hausbewirtschaftung	2.104.120,06	2.060.423,92
2. Erhöhung des Bestandes an unfertigen Erzeugnissen	18.071,27	264,02
3. Sonstige betriebliche Erträge	165.034,59	56.614,01
4. Aufwendungen für Hausbewirtschaftung	-1.428.927,99	-1.301.889,04
Rohergebnis	858.297,93	815.412,91
5. Personalaufwand		
a. Löhne und Gehälter	-151.510,00	-144.207,00
b. Soziale Abgaben und Aufwendungen für Altersversorgung und für Unterstützung	-37.475,00	-39.760,56
6. Abschreibungen auf immaterielle Vermögensgegenstände des Anlagevermögens und Sachanlagen sowie auf aktivierte Aufwendungen für die Ingangsetzung und Erweiterung des Geschäftsbetriebs	-344.934,08	-344.310,08
7. Sonstige betriebliche Aufwendungen	-39.696,14	-47.947,42
8. Erträge aus Ausleihungen des Finanzanlagevermögens	7,50	7,50
9. Sonstige Zinsen und ähnliche Erträge	105.098,09	91.307,37
10. Sonstige Zinsen und ähnliche Aufwendungen	-73.440,17	-74.157,06
Ergebnis der gewöhnlichen Geschäftstätigkeit	316.348,13	256.345,66
11. Steuern vom Einkommen und vom Ertrag	0,00	-377.696,00
12. Sonstige Steuern	-46.238,95	-46.266,06
13. Entnahmen aus Gewinnrücklagen	0,00	377.696,00
12. Jahresüberschuss	270.109,18	210.079,60

Auswirkungen auf den Wirtschaftsplan der WBO

Bilanzgewinn 2008

Auf den Bilanzgewinn der Bauverein GmbH wurde im Berichtsjahr 2008 jeweils insgesamt 6,0 % Dividende auf das Stammkapital gezahlt. Der verbleibende Betrag von 205.477,99 Euro wurde in die Gewinnrücklage eingestellt.

Unter Berücksichtigung der anrechenbaren Kapitalertragssteuer sowie des Solidaritätszuschlages entspricht das einer Netto-Dividende in Höhe von 1.411,17 € für das Jahr 2008, die der WBO Wirtschafts- und Bäderbetrieb Oelde GmbH gut geschrieben wurden.

Wohnungspolitische Auswirkungen für die Stadt Oelde

Das Wohnungsangebot des Bauvereins und das der Stadt Oelde deckt die unterschiedliche Nachfrage nach preiswertem Wohnraum ab.

Der Bauverein verfügte am 31.12.2008 über:

Wohnungen insgesamt	564
davon öffentlich gefördert	132
Belegungsrechte der Stadt Oelde	91

Die derzeitige durchschnittliche monatliche Miete im sozialen und frei finanzierten Wohnungsbau (ohne Betriebskosten) beträgt 3,46 €/m² (Vorjahr: 3,32 €/m²).

WASSERVERSORGUNG
BECKUM GMBH



I/3.

Wasserversorgung Beckum GmbH

Name und Sitz

Die Gesellschaft wird unter dem Namen „Wasserversorgung Beckum GmbH“ geführt. Sitz der Gesellschaft: 59269 Beckum, Hammer Str. 42

Gegenstand des Unternehmens

Unternehmensgegenstand ist die Gewinnung, der Bezug, die Verteilung und der Verkauf von Trinkwasser.

Stammkapital

Das Stammkapital der Gesellschaft beträgt 12.300.000,00 EUR.

Beteiligungsverhältnis

Gesellschafter	Beteiligung in Euro	Beteiligung in %
Kreis Warendorf	984.000,00	8,00
Stadt Beckum	4.223.000,00	34,3
<i>WBO Wirtschafts- und Bäderbetrieb Oelde GmbH</i>	<i>2.234.500,00</i>	<i>18,1</i>
Stadtwerke Ennigerloh GmbH	1.435.000,00	11,7
Gemeinde Wadersloh	943.000,00	7,7
Gemeinde Lippetal	943.000,00	7,7
Gemeinde Langenberg	574.000,00	4,7
Gemeinde Beelen	307.500,00	2,5
Flora Westfalica GmbH	82.000,00	0,7
Stadtwerke Ahlen GmbH	328.000,00	2,6
Gemeinde Bad Sassendorf	246.000,00	2,00
	12.300.000,00	100,00

Zusammensetzung der Organe

1. Die Gesellschafterversammlung

Zu den Sitzungen der Gesellschafterversammlung entsenden die beteiligten Kommunen und Gesellschaften jeweils berechnigte Vertreter.

Vertreter der WBO

<u>Mit Stimmrecht</u>	
Mitglied:	Bürgermeister Helmut Predeick
Stellv. Mitglied:	Stadtbaurat Frank Hauke

<u>Ohne Stimmrecht</u>	
Mitglied:	Oliver Bäumker
Stellv. Mitglied:	Heinz Junkerkalefeld

2. Der Aufsichtsrat

Kreisdirektor	Dr. Heinz Börger	Vorsitzender
Bürgermeister	Dr. Karl-Uwe Strothmann	Stellvertreter
Bürgermeister	Helmut Predeick	
Geschäftsführer	Detlef Westhölter	
Bürgermeisterin	Elisabeth Kammann	
Bürgermeister	Erhard Susewind	
Bürgermeisterin	Susanne Mittag	
Bürgermeister	Theobald Westhagemann	

3. Die Geschäftsführung

Geschäftsführer war im Berichtsjahr Dipl.-Ing. Clemens Lüffe.

Wasserversorgung Beckum GmbH

Bilanz zum 31. Dezember 2008

Aktiva	31.12.2008 Euro	31.12.2007 Euro
A. Anlagevermögen		
I. Immaterielle Vermögensgegenstände		
1. Konzessionen, gewerbliche Schutzrechte und ähnliche Rechte und Werte sowie Lizenzen an solchen Rechten und Werten	425.615,00	473.915,00
II. Sachanlagen		
1. Grundstücke, grundstücksgleiche Rechte und Bauten einschl. der Bauten auf fremden Grundstücken	1.319.768,91	1.445.360,68
2. Technische Anlagen und Maschinen	8.798.433,00	8.362.642,00
2. Andere Anlagen, Betriebs- und Geschäftsausstattung	261.917,00	286.625,00
3. Geleistete Anzahlungen und Anlagen im Bau	40.135,56	18.932,23
Gesamtsumme Anlagevermögen	10.845.869,47	10.587.474,91
B. Umlaufvermögen		
I. Vorräte		
1. Roh-, Hilfs- und Betriebsstoffe	359.540,40	366.099,59
2. Unfertige Erzeugnisse	0,00	59,03
3. Waren	11.732,99	14.442,50
II. Forderungen und sonstige Vermögensgegenstände		
1. Forderungen aus Lieferungen und Leistungen	2.278.812,89	2.353.633,20
2. Sonstige Vermögensgegenstände	460.755,02	327.763,39
	2.739.567,91	2.681.396,59
III. Wertpapiere		
Sonstige Wertpapiere	30.314,19	74.706,49
III. Kassenbestand und Guthaben bei Kreditinstituten	3.514.072,07	3.888.611,81
Gesamtsumme Umlaufvermögen	6.655.227,56	7.025.316,01
C Rechnungsabgrenzungsposten		
1. Sonstige Rechnungsabgrenzungsposten	4.514,23	4.824,69
Bilanzsumme	17.505.611,26	17.617.615,61

Wasserversorgung Beckum GmbH

Bilanz zum 31. Dezember 2008

Passiva	31.12.2008 Euro	31.12.2007 Euro
A. Eigenkapital		
I. Gezeichnetes Kapital	12.300.000,00	12.300.000,00
II. Gewinnrücklagen	326.040,09	326.040,09
III. Gewinnvortrag	0,00	0,00
IV. Jahresüberschuss	1.521.490,00	1.093.525,00
Gesamtsumme Eigenkapital	14.147.530,09	13.719.565,09
B. Empfangene Ertragszuschüsse	1.085.168,00	1.169.757,00
C. Rückstellungen		
1. Rückst. Für Pensionen und ähnl. Verpflichtungen	137.036,00	98.605,00
2. Steuerrückstellungen	0,00	281.420,00
3. Sonstige Rückstellungen	540.368,33	771.894,81
Gesamtsumme Rückstellungen	677.404,33	1.151.919,81
D. Verbindlichkeiten		
1. Erhaltene Anzahlungen auf Bestellungen	0,00	0,00
2. Verbindlichkeiten aus Lieferungen und Leistungen	337.896,74	363.196,25
<i>davon mit einer Restlaufzeit bis zu einem Jahr:</i>	<i>337.896,74</i>	<i>363.196,25</i>
3. Sonstige Verbindlichkeiten	981.068,82	916.881,18
<i>davon mit einer Restlaufzeit bis zu einem Jahr</i>	<i>961.068,82</i>	<i>916.881,18</i>
Gesamtsumme Verbindlichkeiten	1.318.965,56	1.280.077,43
E. Rechnungsabgrenzungsposten	276.543,28	296.296,28
Bilanzsumme	17.505.611,26	17.617.615,61

Wasserversorgung Beckum GmbH**Gewinn- und Verlustrechnung 2007/2008**

Gewinn- und Verlustrechnung	31.12.2008 EUR	31.12.2007 EUR
1. Umsatzerlöse	10.545.181,15	10.328.239,08
2. Erhöhung oder Verminderung des Bestands an fertigen und unfertigen Erzeugnissen	-59,03	17,03
3. Andere aktivierte Eigenleistungen	202.710,82	192.927,48
4. Sonstige betriebliche Erträge	713.483,09	121.775,97
5. Materialaufwand		
a. Aufwendungen für Roh-, Hilfs- und Betriebsstoffe und für bezogene Waren	-2.199.423,44	-1.919.631,18
b. Aufwendungen für bezogene Leistungen	-1.891.705,93	-2.254.786,22
6. Personalaufwand		
a. Löhne und Gehälter	-1.661.248,17	-1.533.839,22
b. Soziale Abgaben und Aufwendungen für Altersversorgung und für Unterstützung	-532.706,73	-500.870,78
<i>davon für Altersversorgung:</i>	-214.332,12	-170.419,85
7. Abschreibungen auf immaterielle Vermögensgegenstände des Anlagevermögens und Sachanlagen sowie auf aktivierte Aufwendungen für die Ingangsetzung und Erweiterung des Geschäftsbetriebs	-1.484.274,22	-1.175.170,46
8. Sonstige betriebliche Aufwendungen		
a. Konzessionsabgaben	-879.166,36	-799.789,92
b. andere betrieblichen Aufwendungen	-773.245,75	-742.513,81
9. Sonstige Zinsen und ähnliche Erträge	189.093,36	177.472,84
10. Zinsen und ähnliche Aufwendungen	-18.461,25	0,00
11. Ergebnis der gewöhnlichen Geschäftstätigkeit	2.210.177,54	1.893.830,81
12. Steuern vom Einkommen und vom Ertrag	-675.583,06	-787.398,70
13. Sonstige Steuern	-13.103,94	-12.906,94
14. Jahreüberschuss	1.521.490,54	1.093.525,17

Auswirkungen auf den Wirtschaftsplan der WBO

Bilanzgewinn 2008

Der Jahresüberschuss der Wasserversorgung Beckum GmbH 2008 wurde im Verhältnis der Beteiligungen am Stammkapital an die Gesellschafter ausgeschüttet. Nach Abzug von Kapitalertragssteuer und Solidaritätszuschlag beträgt die Netto-Ausschüttung 198.657,00 €.

Auswirkungen auf den Haushalt der Stadt Oelde

Konzessionsabgaben 2008

Die Konzessionsabgabeverträge mit den einzelnen Städten und Gemeinden sehen als jährliche Konzessionsabgabe Beträge in Höhe von 10 v.H. der Entgelte aus der Abgabe von Wasser an letzte Verbraucher, die zu den allgemeinen Bedingungen und allgemeinen Tarifpreisen versorgt werden, sowie in Höhe von 1,5 v.H. der Entgelte aus der Lieferung von Wasser an Einzelabnehmer, die 6.000 cbm im Jahr übersteigen, vor.

Der Anteil der der Stadt Oelde zustehenden Konzessionsabgabe der Wasserversorgung Beckum GmbH betrug für das Berichtsjahr 2008 mithin insgesamt 208.741,45 €.

Wasserwirtschaftliche Auswirkungen für die Stadt Oelde

Es besteht eine gute Zusammenarbeit mit der Wasserversorgung Beckum GmbH bei der Erweiterung des vorhandenen Netzes und der Erschließung neuer Baugebiete. Bei Straßenerneuerungen wird das Netz häufig zeitgleich saniert, um spätere Straßenaufbrüche zu vermeiden.



I/4.

Radio Warendorf
Betriebsgesellschaft mbH & Co.
KG

Name und Sitz

Die Gesellschaft wird unter dem Namen „Radio Warendorf Betriebsgesellschaft mbH & Co. KG“ geführt. Sitz der Gesellschaft: 48231 Warendorf, Schweinemarkt 3

Gegenstand des Unternehmens

Unternehmensgegenstand ist die Wahrnehmung folgender Aufgaben, die sich aus dem Landesrundfunkgesetz NRW für den Betrieb lokalen Rundfunks ergeben:

1. die zur Produktion und zur Verbreitung des lokalen Rundfunks erforderlichen technischen Einrichtungen zu beschaffen und dem Vertragspartner zur Verfügung zu stellen;
2. dem Vertragspartner die zur Wahrnehmung seiner gesetzlichen und durch Vereinbarung bestimmten Aufgaben erforderlichen Mittel in vertraglich bestimmtem Umfang zur Verfügung zu stellen;
3. für den Vertragspartner den in § 24 Abs. 4 mit Satz 1 LRG NRW genannten Gruppen Produktionshilfen zur Verfügung zu stellen;
4. Hörfunkwerbung gemäß LRG NRW zu verbreiten.

Daneben sind alle damit zusammenhängenden Geschäfte zulässig. Die Gesellschaft kann sich an gleichen oder ähnlichen Unternehmen beteiligen oder solche erwerben sowie Zweigniederlassungen gründen.

Stammkapital

Das Stammkapital der Gesellschaft beträgt 495.953,15 EURO.

Beteiligungsverhältnis

lfd. Nr.	Gesellschafter	Beteiligungen in EURO	Beteiligungen in %
<i>Persönlich haftende Gesellschafterin</i>			
	Radio Warendorf Betriebs- und Verwaltungsgesellschaft mit beschränkter Haftung	<u>ohne Einlage</u>	100,00
<i>Kommanditisten</i>			
1.	Kommanditgesellschaft E. Holterdorf KG, Oelde	333.617,95	67,269
2.	Aschendorffsche Verlagsbuchhandlung GmbH & Co. KG, Münster	25.564,60	5,154
3.	Everhard Sommer GmbH & Co. KG, Ahlen	12.782,30	2,577
4.	Kreis Warendorf	63.911,49	12,887
5.	Stadt Ahlen	12.782,30	2,577
6.	Stadt Beckum	6.391,15	1,289
7.	Stadt Ennigerloh	15.338,76	3,093
8.	<i>WBO Wirtschafts- und Bäderbetrieb Oelde GmbH</i>	<i>15.338,76</i>	<i>3,093</i>
9.	Gemeinde Wadersloh	2.556,46	0,515
10.	Stadt Warendorf	7.669,38	1,546
	Gesamt	495.953,15	100,000

Zusammensetzung der Organe

1. Die Gesellschafterversammlung

Zu den Sitzungen der Gesellschafterversammlung entsenden die beteiligten Kommunen und Gesellschaften jeweils berechnigte Vertreter.

Vertreter der WBO	
Mitglied:	Bürgermeister Helmut Predeick
Stellv. Mitglied:	Ludger Junkerkalefeld

2. Die Geschäftsführung

Geschäftsführer waren im Berichtsjahr Uwe Wollgramm und Joachim Becker.

Radio Warendorf Betriebsgesellschaft mbH & Co. KG**Bilanz zum 31. Dezember 2008**

Passiva	31.12.2008 EUR	31.12.2007 EUR
A. Eigenkapital		
I. Kapitalanteil der Komplementärin	0,00	0,00
II. Kapitalanteile der Kommanditisten	495.953,15	495.953,15
III. Rücklagen	125.000,00	125.000,00
IV. Gewinnvortrag	0,00	4.593,59
	620.953,15	625.546,74
B. Sonderposten		
Ausgleichsposten für aktivierte eigene Anteile	25.628,51	25.628,51
C. Rückstellungen		
1. Steuerrückstellungen	9.700,00	1.583,00
2. Sonstige Rückstellungen	17.201,33	11.580,00
	26.901,33	13.163,00
D. Verbindlichkeiten		
1. Verbindlichkeiten aus Lieferungen und Leistungen	83.712,62	86.051,55
- davon mit einer Restlaufzeit von mehr als einem Jahr: Vorjahr:		
2. Verbindlichkeiten gegenüber Gesellschaftern	157.448,20	170.255,81
- davon mit einer Restlaufzeit von mehr als einem Jahr: Vorjahr:		
- davon gegenüber verbundenen Unternehmen Vorjahr:		
3. Sonstige Verbindlichkeiten	125.954,11	124.128,58
- davon mit einer Restlaufzeit von mehr als einem Jahr: Vorjahr:		
- davon aus Steuern - € Vorjahr:		
- davon im Rahmen der sozialen Sicherheit - € Vorjahr:		
	367.114,93	380.435,94
Bilanzsumme	1.040.597,92	1.044.774,19

Radio Warendorf Betriebsgesellschaft mbH & Co. KG

Gewinn- und Verlustrechnung 2008

Gewinn- und Verlustrechnung	31.12.2008 EUR	31.12.2007 EUR
1. Umsatzerlöse	1.811.522,29	2.074.496,65
2. Sonstige betriebliche Erträge	41.809,47	3.638,34
3. Materialaufwand		
a. Aufwendungen für Roh-, Hilfs- und Betriebsstoffe und für bezogene Waren	-28.058,42	-26.196,76
b. Aufwendungen für bezogene Leistungen	-1.018.712,15	-1.223.974,21
4. Rohergebnis	806.561,19	827.964,02
5. Abschreibungen auf immaterielle Vermögensgegenstände des Anlagevermögens und Sachanlagen	-52.667,16	-77.045,00
6. Sonstige betriebliche Aufwendungen	-613.560,59	-600.709,61
7. Erträge aus Beteiligungen	9.166,92	0,00
- davon aus verbundenen Unternehmen:	9.166,92 €	
Vorjahr:	- €	
8. Sonstige Zinsen und ähnliche Erträge	11.200,25	7.314,38
- davon aus verbundenen Unternehmen:	- €	
Vorjahr:	- €	
9. Sonstige Zinsen und ähnliche Aufwendungen	3.696,97 €	-5.224,55
- davon aus verbundenen Unternehmen:	1.640,14 €	-1.672,82
Vorjahr:		
10. Ergebnis der gewöhnlichen Geschäftstätigkeit	155.476,06	155.850,97
11. Steuern vom Einkommen und Ertrag	-25.116,00	-22.631,00
12. Sonstige Steuern	-4.783,04	-800,00
12. Jahresüberschuss	125.577,02	132.419,97

Auswirkungen auf den Wirtschaftsplan der WBO

Jahresergebnis 2008

Im Geschäftsjahr 2008 konnte ein Überschuss von 125.577,02 EUR erwirtschaftet werden. Der Jahresüberschuss der Radio Warendorf Betriebsgesellschaft mbH & Co. KG wurde gem. §9 Abs. 5 des Gesellschaftsvertrages den Privatkonten gutgeschrieben.

Ausblick auf das Jahr 2009

Die Radio Warendorf Betriebsgesellschaft mbH & Co.KG erwartet für das Geschäftsjahr 2009 ein ausgeglichenes Geschäftsergebnis. Es dürfte auf Grund der allgemeinen Wirtschaftskrise deutlich schlechter als im Jahr 2008 ausfallen. Prognostiziert wird ein Jahresüberschuss von 4 T€ nach Steuern.



I/5.

Gesellschaft für
Wirtschaftsförderung im Kreis
Warendorf mbH

Name und Sitz

Die Gesellschaft wird unter dem Namen „Gesellschaft für Wirtschaftsförderung im Kreis Warendorf mbH“ geführt. Sitz der Gesellschaft: 59269 Beckum, Vorhelmer Straße 81.

Gegenstand des Unternehmens

Gegenstand des Unternehmens ist die Wirtschaftsförderung im Kreis Warendorf und seiner Gemeinden.

Vornehmlicher Zweck der Gesellschaft ist die Bestandsentwicklung ansässiger Unternehmen, die Ansiedlung und Errichtung neuer Unternehmen – insbesondere Existenzgründungen – unter Beachtung ökologischer Erfordernisse und der Chancengleichheit für Mann und Frau. Ferner erstreckt sich die Tätigkeit auf die Umsetzung beschäftigungs-, arbeits- und technologieorientierter Modernisierung.

Im Rahmen dieser Zielorientierung wird die Gesellschaft insbesondere:

- a) die Profilierung der Wirtschaftsregion und die Verbesserung der Standortbedingungen für bestehende Unternehmen und potentielle Investoren sichern und weiter entwickeln,
- b) die Entwicklung von Strategien zur Lösung aktueller Problem- und Bedarfslagen betreiben und umsetzen,
- c) die Koordination und Moderation von technologieorientierten Projekten übernehmen,
- d) die strukturpolitischen Ziele der EU umsetzen, insbesondere in den Aufgabenfeldern Arbeit, Beschäftigung, Qualifizierung,
- e) die Gesellschafter bei der örtlichen und überörtlichen Planung beraten und unterstützen sowie Aufgaben der örtlichen Wirtschaftsförderung auf Wunsch einzelner Gesellschafter übernehmen.

Die Gesellschaft kann sich zur Wahrnehmung von sonstigen Trägerfunktionen an anderen Gesellschaftern und Institutionen unmittelbar oder mittelbar beteiligen oder deren Geschäftsführung übernehmen, sofern dies zur Erzielung des Gesellschaftszweckes notwendig erscheint.

Stammkapital

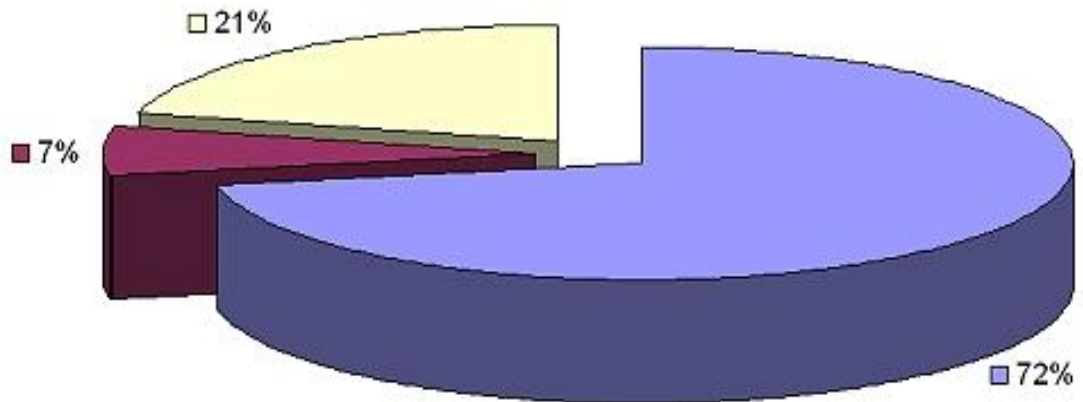
Das Stammkapital der Gesellschaft beträgt 715.808,63 EUR.

Beteiligungsverhältnisse

Der Kreis Warendorf (72%).

Die 13 Städte und Gemeinden im Kreis Warendorf (7 %)
(Ahlen, Beckum, Beelen, Drensteinfurt, Ennigerloh, Everswinkel, Oelde,
Ostbevern, Sassenberg, Sendenhorst, Telgte, Wadersloh und Warendorf).

Sowie die öffentlich-rechtlichen Sparkassen aus dem Kreis Warendorf (21%).



Zusammensetzung der Organe**1. Die Gesellschafterversammlung**

Gem. Gesellschaftsvertrag entsenden die Gesellschafter je zwei Vertreter in die Gesellschafterversammlung.

Vertreter der WBO

Mitglieder:	Vertreter:
Bürgermeister Helmut Predeick	Michael Jathe, Erster Beigeordneter
Winfried Kaup	Franz-Josef Helmers

2. Der Aufsichtsrat

Landrat	Dr. Olaf Gericke	(Vorsitzender)
Bürgermeister	Paul Berlage	
Sparkassenvorstandsmitglied	Heiner Friemann	
Bürgermeister	Berthold Lülff	
Bürgermeister	Dr. Dietrich Meendermann	
Bürgermeister	Benedikt Ruhmüller	
Bürgermeister	Josef Uphoff	
Bürgermeister	Theo Westhagemann	
	Karl-Wilhelm Hild	
	Winfried Kaup	
	Dagmar Arnkens-Homann	
	Detlef Ommen	
	Dr. Klaus Strautmann	
	Eckehard Müller	
	Richard Henschen	

3. Der Beirat

Zur Beratung der Organe der Gesellschaft ist ein Strukturpolitischer Beirat gebildet. Mitglieder sind alle gesellschaftspolitisch relevanten Gruppierungen. Der Beirat besteht aus z.Zt. 16 Mitgliedern.

4. Die Geschäftsführung

Dr. Jürgen Grüner (bis 31.03.08)

Petra Michalczak-Hülsmann (ab 01.01.2009)

Gesellschaft für Wirtschaftsförderung im Kreis Warendorf mbH

Bilanz zum 31. Dezember 2008

Aktiva	31.12.2008 Euro	31.12.2007 Euro
A. Anlagevermögen		
I. Immaterielle Vermögensgegenstände		
1. Konzessionen, gewerbliche Schutzrechte und ähnliche Rechte und Werte sowie Lizenzen an solchen Rechten und Werten	2,00	108,00
II. Sachanlagen		
1. Grundstücke, grundstücksgleiche Rechte und Bauten einschl. der Bauten auf fremden Grundstücken	250.509,00	276.672,00
2. Technische Anlagen und Maschinen	0,00	0,00
2. Andere Anlagen, Betriebs- und Geschäftsausstattung	12.879,00	18.343,00
3. Geleistete Anzahlungen und Anlagen im Bau	0,00	0,00
III. Finanzanlagen		
1. Beteiligungen	5.000,00	5.000,00
2. Wertpapiere des Anlagevermögens	420.042,00	409.542,00
Gesamtsumme Anlagevermögen	688.432,00	709.665,00
B. Umlaufvermögen		
I. Vorräte		
1. Roh-, Hilfs- und Betriebsstoffe	0,00	0,00
2. Unfertige Erzeugnisse	0,00	0,00
3. Waren	0,00	0,00
II. Forderungen und sonstige Vermögensgegenstände		
1. Forderungen aus Lieferungen und Leistungen	34.165,88	37.374,35
2. Sonstige Vermögensgegenstände	24.469,94	24.893,37
	58.635,82	62.267,72
III. Wertpapiere		
Sonstige Wertpapiere	0,00	0,00
III. Kassenbestand und Guthaben bei Kreditinstituten	1.215.721,01	1.136.323,98
Gesamtsumme Umlaufvermögen	1.274.356,83	1.198.591,70
C Rechnungsabgrenzungsposten		
1. Sonstige Rechnungsabgrenzungsposten	578,85	578,76
Bilanzsumme	1.963.367,68	1.908.835,46

Gesellschaft für Wirtschaftsförderung im Kreis Warendorf mbH**Bilanz zum 31. Dezember 2008**

Passiva	31.12.2008 Euro	31.12.2007 Euro
A. Eigenkapital		
I. Gezeichnetes Kapital	715.808,63	715.808,63
II. Kapitalrücklage	127.822,97	127.822,97
III. Gewinnrücklagen	441.354,73	450.674,95
IV. Gewinnvortrag	2.704,75	2.704,75
V. Jahresüberschuss/Bilanzverlust	-25.901,90	-9.320,22
 Gesamtsumme Eigenkapital	1.261.789,18	1.287.691,08
B. Sonderposten für Investitionszuschüsse	0,00	0,00
C. Rückstellungen		
1. Sonstige Rückstellungen	42.150,00	10.000,00
 Gesamtsumme Rückstellungen	42.150,00	10.000,00
D. Verbindlichkeiten		
1. Verbindlichkeiten aus Lieferungen und Leistungen	10.534,89	34.590,07
2. Sonstige Verbindlichkeiten	337.007,21	286.654,31
 Gesamtsumme Verbindlichkeiten	347.542,10	321.244,38
E. Rechnungsabgrenzungsposten	311.886,40	289.900,00
Bilanzsumme	1.963.367,68	1.908.835,46

Gesellschaft für Wirtschaftsförderung im Kreis Warendorf mbH

Gewinn- und Verlustrechnung 2008

Gewinn- und Verlustrechnung	31.12.2008 EUR	31.12.2007 EUR
1. Umsatzerlöse	0,00	0,00
2. Andere aktivierte Eigenleistungen	0,00	0,00
3. Sonstige betriebliche Erträge		
a) sonstige ordentliche Erträge	175.601,36	222.379,42
b) Erträge aus dem Abgang von Gegenständen des Anlagevermögens und aus Zuschreibungen zu Gegenständen des Anlagevermögens	0,00	0,00
	175.601,36	222.379,42
4. Personalaufwand		
a. Löhne und Gehälter	-377.001,55	-330.764,73
b. Soziale Abgaben und Aufwendungen für Altersversorgung und für Unterstützung	-84.057,28	-79.678,95
	-461.058,83	-410.443,68
5. Abschreibungen auf immaterielle Vermögensgegenstände des Anlagevermögens und Sachanlagen sowie auf aktivierte Aufwendungen für die Inangangsetzung und Erweiterung des Geschäftsbetriebs	-34.164,94	-34.995,66
6. Sonstige betriebliche Aufwendungen		
a) ord. Betriebl. Aufw. versch. Betriebl. Kosten	-371.238,55	-284.910,77
b) Verl. Aus dem Abgang von Gegenst. des AV	-13,00	0,00
	-371.251,55	-284.910,77
7. Erträge aus Beteiligungen	6,32	6,71
8. Erträge aus anderen Wertpapieren des Finanzanlageverm.	13.650,00	13.650,00
9. Sonstige Zinsen und ähnliche Erträge	48.492,64	28.468,14
10. Sonstige Zinsen und ähnliche Aufwendungen	-665,24	-4,65
11. Ergebnis der gewöhnlichen Geschäftstätigkeit	-629.390,24	-465.850,49
12. Sonstige Steuern	-26.311,66	-11.969,73
13. Abdeckung des Jahresfehlbetrages durch die Gesellsch.	629.800,00	468.500,00
14. Jahresfehlbetrag	-25.901,90	-9.320,22
15. Gewinnvortrag aus Vorjahr	0,00	0,00
16. Entnahme aus Kapitalrücklagen	0,00	0,00
17. Entnahmen aus Gewinnrücklagen (aus anderen)		
18. Einstellung in Gewinnrücklagen (in andere)	0,00	0,00
19. Bilanzgewinn / Bilanzverlust	-25.901,90	-9.320,22

Auswirkungen auf den Wirtschaftsplan der WBO

Die WBO Wirtschafts- und Bäderbetrieb Oelde GmbH ist lediglich am Stammkapital der Gesellschaft beteiligt. Verpflichtungen insbesondere finanzieller Art gegenüber der Gesellschaft für Wirtschaftsförderung bestehen für die WBO nicht unmittelbar. Damit ergeben sich auch keine mittelbaren finanziellen Auswirkungen und Risiken für den Haushalt der Stadt Oelde. Jedoch ist die Stadt Oelde entsprechend ihrer Steuerkraft anteilig im Rahmen der Kreisumlage auch an den ungedeckten Kosten der Gesellschaft für Wirtschaftsförderung beteiligt.

Zur Abdeckung möglicher Jahresfehlbeträge ist folgende Regelung getroffen:

1. Kreis Warendorf	87,50 %
2. Sparkassen (insgesamt)	12,50 %

Im Jahr 2008 bewegte sich das betriebswirtschaftliche Ergebnis im Rahmen des für das Geschäftsjahr genehmigten Wirtschaftsplanes. Ein solches Ergebnis ist auch für das Geschäftsjahr 2009 vorgesehen.

Wirtschaftspolitische Auswirkungen für die Stadt Oelde

Die Leistungen der Gesellschaft kommen den Städten und Gemeinden, den Bürgern des Kreisgebietes als Unternehmen, Arbeitnehmern oder Konsumenten zu Gute. Sie sollen dazu beitragen, den Wirtschaftsstandort Kreis Warendorf incl. aller Städte und Gemeinden zu festigen und zu stützen. Der weitere Abbau der Arbeitslosigkeit, insbesondere der Jugend, ist dabei ein wichtiges Ziel.

Die Aufwärtsentwicklung der Jahres 2007 hat sich 2008 zunächst fortgesetzt – im Jahresverlauf jedoch mit schwächer werdender Dynamik. Insbesondere im verarbeitenden Gewerbe und bei den unternehmensbezogenen Dienstleistungen war die positive Entwicklung noch deutlich zu spüren. Positiv entwickelte sich auch der Handel – die Kaufzurückhaltung nahm langsam ab, die Binnennachfrage verbesserte sich.

Diese Entwicklung wirkte sich weiter deutlich positiv auf den Arbeitsmarkt aus. Die Zahl der Arbeitslosen sank im Kreis Warendorf von 7.969 im Januar 2008 auf 6.965 im Dezember 2008. Die Arbeitslosenquote konnte im genannten Zeitraum von 5,6% auf 4,9% gesenkt werden.



I/6.

Regionalverkehr Münsterland GmbH

Name und Sitz

Die Gesellschaft wird unter dem Namen „Regionalverkehr Münsterland GmbH“ geführt. Sitz der Gesellschaft: 48155 Münster, Krögerweg 11

Gegenstand des Unternehmens

Gegenstand des Unternehmens ist die Förderung und Verbesserung der Verkehrsverhältnisse in den Kreisen Borken, Coesfeld, Steinfurt, Warendorf und in der Stadt Münster sowie in angrenzenden Verkehrsgebieten, insbesondere durch Einrichtung und Betrieb von Linien- und Freistellungsverkehren, die Durchführung von Gelegenheitsverkehr mit Kraftfahrzeugen sowie von Güterverkehr auf Schiene und Straße, ferner die Beteiligung an Unternehmungen, die diese Zwecke fördern. Die Gesellschaft übt ihre Tätigkeit im Interesse der Bevölkerung ihres Verkehrsgebietes nach kaufmännischen Grundsätzen aus.

Stammkapital

Das Stammkapital der Gesellschaft beträgt 7.669.400,00 EUR.

Beteiligungsverhältnis

Gesellschafter	Beteiligung in Euro	Beteiligung in %
Westfälische Verkehrsgesellschaft mbH, Münster	2.236.360	29,17
Kreis Coesfeld	963.830	12,57
Kreis Steinfurt	741.160	9,66
Kreis Warendorf	669.840	8,73
Kreis Borken	575.300	7,50
Stadt Münster	308.300	4,02
Stadt Ibbenbüren	218.880	2,85
Stadt Lengerich	148.010	1,93
Stadt Hamm	131.140	1,71
Stadt Lüdinghausen	127.820	1,67
Stadt Coesfeld	122.710	1,60
Stadt Dülmen	122.710	1,60
Stadt Rheine	103.530	1,35
Stadt Ahlen	99.390	1,30
Stadt Beckum	69.630	0,91
Gemeinde Senden	62.990	0,82
Stadt Warendorf	60.740	0,79
Gemeinde Westerkappeln	52.560	0,68

Gesellschafter	Beteiligung in Euro	Beteiligung in %
Gemeinde Mettingen	52.350	0,68
Gemeinde Nottuln	52.250	0,68
Stadt Bocholt	51.120	0,67
<i>WBO Wirtschafts- und Bäderbetrieb Oelde GmbH</i>	<i>50.660</i>	<i>0,66</i>
Gemeinde Nordkirchen	49.390	0,64
Gemeinde Ascheberg	39.360	0,51
Gemeinde Recke	35.890	0,47
Stadt Ahaus	35.790	0,46
Stadt Borken	35.790	0,46
Stadt Gronau	35.790	0,46
Gemeinde Rosendahl	35.790	0,46
Stadt Ennigerloh	35.580	0,46
Stadt Stadtlohn	25.560	0,33
Stadt Olfen	24.330	0,32
Gemeinde Wadersloh	20.090	0,26
Stadt Sendenhorst	18.910	0,25
Gemeinde Altenberge	16.870	0,22
Grevener Verkehrs GmbH	16.510	0,22
Stadt Tecklenburg	16.310	0,21
Stadt Hörstel	15.900	0,21
Gemeinde Lienen	15.490	0,21
Stadt Selm	15.330	0,21
Stadt Emsdetten	15.230	0,20
Gemeinde Metelen	14.980	0,20
Gemeinde Hopsten	14.210	0,19
Stadt Billerbeck	12.780	0,17
Stadt Drensteinfurt	12.780	0,17
Gemeinde Everswinkel	12.780	0,17
Stadt Horstmar	12.780	0,17
Gemeinde Ladbergen	12.780	0,17
Gemeinde Laer	12.780	0,17
Gemeinde Lotte	12.780	0,17
Gemeinde Saerbeck	12.780	0,17
Stadt Steinfurt	12.780	0,17
	7.669.400	100,00

Zusammensetzung der Organe**1. Die Gesellschafterversammlung**

Zu den Sitzungen der Gesellschafterversammlung entsenden die beteiligten Kommunen und Gesellschaften jeweils berechnigte Vertreter.

Vertreter der WBO

Mitglied: Bürgermeister Helmut Predeick
Erster Beigeordneter Michael Jathe

Vertreter: Norbert Tigges

2. Der Aufsichtsrat

Ltd. Kreisrechtsdirektor	Dr. Hermann Paßlick,	Bocholt	Vorsitzender,
Erster Landrat	Dr. Fritz Baur	Münster	1. stellv. Vorsitzender
KOM-Fahrer	Peter Schwerbrock,	Ennigerloh	2. stellv. Vorsitzender
Bürgermeister	Richard Borgmann,	Lüdinghausen	
Verw.-Angestellter	Karl-Heinz Brauer,	Rheine	
KOM-Fahrer	Herbert Geesink	Südlohn	
KOM-Fahrer	Manfred Giese	Recke	
Ltd. Kreisbaudirektor	Friedrich Gnerlich,	Warendorf	
Kreisdirektor	Joachim L. Gilbeau	Coesfeld	
Bürgermeister	Josef Himmelmann	Olfen	
KOM-Fahrer	Heinz Horstmann,	Lüdinghausen	
Kfz-Mechaniker	Udo Lindemann	Hopsten	
Bürgermeister	Rolf Lührmann	Borken	
Bürgermeister	Georg Moenikes,	Emsdetten	
Erster Beigeordneter	Klaus Muermanns,	Ahlen	

Ltd. Kreisbaudirektor	Franz Niederau,	Steinfurt	
Stadtrat	Hartwig Schultheiß	Münster	
Erster Beigeordneter	Volker Strothmann	Ibbenbüren	
Bürgermeister	Heinz Steingröwer	Ibbenbüren	

3. Der Beirat

Bürgermeister	Jochen Walter	Warendorf
Bürgermeister	Alfred Holz,	Senden
Bürgermeister	Helmut Kellinghaus,	Mettingen
Bürgermeister	Harald Koch,	Billerbeck
Bürgermeister	Dr. Dirk Korte,	Ahaus
Bürgermeister	Rolf Lührmann	Borken
Bürgermeister	Wilhelm Niemann,	Rheine
Bürgermeister	Friedrich Prigge,	Lengerich
Bürgermeister	Jan-Dirk Püttmann,	Dülmen
Erster Beigeordneter	Dr. Karl-Uwe Strothmann,	Beckum
Verwaltungsleiter	Alfred Wagner,	Neuenkirchen

4. Die Geschäftsführung

Zwischen der Westfälischen Verkehrsgesellschaft mbH (WVG) und der Regionalverkehr Münsterland GmbH (RVM) besteht ein Geschäftsführungsvertrag, wonach die Aufgaben der Geschäftsführung von der Westfälischen Verkehrsgesellschaft mbH wahrgenommen werden.

Geschäftsführer der Regionalverkehr Münsterland GmbH waren im Berichtsjahr:

- Dr.-Ing. Eberhard Christ, Münster
- Dipl.-Kfm. Dieter Eichner, Emsdetten, Stellvertreter

Regionalverkehr Münsterland GmbH

Bilanz zum 31. Dezember 2008

Aktiva	31.12.2008 Euro	31.12.2007 Euro
A. Anlagevermögen		
I. Immaterielle Vermögensgegenstände	128.122,24	103.012,24
II. Sachanlagen	13.305.220,65	11.740.417,52
III. Finanzanlagen	56.777,58	62.580,95
Gesamtsumme Anlagevermögen	13.490.120,47	11.906.010,71
B. Umlaufvermögen		
I. Vorräte		
1. Roh-, Hilfs- und Betriebsstoffe	386.728,93	366.005,25
II. Forderungen und sonstige Vermögensgegenstände		
1. Forderungen aus Lieferungen und Leistungen	2.037.862,26	2.202.601,41
2. Forderungen gegen verbundene Unternehmen		
3. Forderungen gegen Gesellschafter	4.587.132,95	3.033.840,09
4. Sonstige Vermögensgegenstände	2.550.948,07	7.973.560,69
	9.175.943,28	13.210.002,19
III. Kassenbestand und Guthaben bei Kreditinstituten	723.577,40	503.002,47
Gesamtsumme Umlaufvermögen	10.286.249,61	14.079.009,91
C Rechnungsabgrenzungsposten		
1. Sonstige Rechnungsabgrenzungsposten	26.864,34	151.696,43
Bilanzsumme	23.803.234,42	26.136.717,05

Regionalverkehr Münsterland GmbH

Bilanz zum 31. Dezember 2008

Passiva	31.12.2008 Euro	31.12.2007 Euro
A. Eigenkapital		
I. Gezeichnetes Kapital	7.669.400,00	7.669.400,00
II. Kapitalrücklage	485.533,07	485.533,07
III. Verlustvortrag	-606.504,50	-777.167,78
III. Jahresüberschuss/Bilanzverlust	-170.663,28	170.663,28
Gesamtsumme Eigenkapital	7.377.765,29	7.548.428,57
B. Sonderposten mit Rücklagenanteil	6.700,00	6.700,00
C. Rückstellungen		
1. Rückstellungen für Pensionen und ähnl. Verpfl.	500.972,00	452.267,00
2. Steuerrückstellungen	3.200,00	2.700,00
3. Sonstige Rückstellungen	5.738.980,96	6.642.565,77
Gesamtsumme Rückstellungen	6.243.152,96	7.097.532,77
D. Verbindlichkeiten		
1. Verbindlichkeiten gegenüber Kreditinstituten	2.888.031,30	3.576.119,62
2. Verbindlichkeiten aus Lieferungen und Leistungen	3.004.982,10	3.215.238,66
3. Verbindlichkeiten gegenüber verbundenen Unternehmen	268.955,26	289.046,54
4. Verbindlichkeiten gegenüber Beteiligungsunternehmen	873,30	0,00
5. Verbindlichkeiten gegenüber Gesellschaftern	646.475,88	891.334,15
6. Sonstige Verbindlichkeiten	3.349.654,98	3.497.224,98
Gesamtsumme Verbindlichkeiten	10.158.972,82	11.468.963,95
E. Rechnungsabgrenzungsposten	16.643,35	15.091,76
Bilanzsumme	23.803.234,42	26.136.717,05

Regionalverkehr Münsterland GmbH**Gewinn- und Verlustrechnung 2008**

Gewinn- und Verlustrechnung	31.12.2008 EUR	31.12.2007 EUR
1. Umsatzerlöse	51.562.075,59	53.331.025,31
2. Andere aktivierte Eigenleistungen	16.273,24	48.977,58
3. Sonstige betriebliche Erträge	5.229.684,25	1.928.111,42
4. Materialaufwand		
a. Aufwendungen für Roh-, Hilfs- und Betriebsstoffe und für bezogene Waren	-4.877.275,24	-4.144.238,06
b. Aufwendungen für bezogene Leistungen	-34.640.044,99	-33.094.130,81
	-39.517.320,23	-37.238.368,87
5. Personalaufwand		
a. Löhne und Gehälter	-8.734.460,50	-9.171.582,52
b. Soziale Abgaben und Aufwendungen für Unterstützung	-1.709.771,31	-1.768.605,13
c. Aufwendungen für Altersversorgung	-803.186,86	-755.133,60
	-11.247.418,67	-11.695.321,25
6. Abschreibungen auf immaterielle Vermögensgegenstände des Anlagevermögens und Sachanlagen sowie auf aktivierte Aufwendungen für die Ingangsetzung und Er- weiterung des Geschäftsbetriebs	-2.156.419,47	-2.087.204,96
7. Sonstige betriebliche Aufwendungen	-3.984.921,99	-4.168.221,85
8. Erträge aus Beteiligungen	300,00	180,00
9. Sonstige Zinsen und ähnliche Erträge	146.087,14	266.668,05
10. Sonstige Zinsen und ähnliche Aufwendungen	-199.693,66	-195.890,98
Ergebnis der gewöhnlichen Geschäftstätigkeit	-151.353,80	189.954,45
11. Sonstige Steuern	-19.309,48	-19.291,17
12. Erträge aus Verlustübernahme	0,00	0,00
Jahreüberschuss/Jahresfehlbetrag	-170.663,28	170.663,28

Auswirkungen auf den Wirtschaftsplan der WBO

Die WBO Wirtschafts- und Bäderbetrieb Oelde GmbH ist lediglich am Stammkapital der Gesellschaft beteiligt. Verpflichtungen insbesondere finanzieller Art gegenüber der Regionalverkehr Münsterland GmbH bestehen nicht unmittelbar.

Verkehrspolitische Auswirkungen für die Stadt Oelde

Die WBO Wirtschafts- und Bäderbetrieb Oelde GmbH ist mit ihrer Einlage Mit-Gesellschafterin der RVM und kann somit die ortsspezifischen Interessen in der Gesellschafterversammlung vortragen. So können auch die Vorstellungen der Stadt Oelde zum ÖPNV eingebracht werden, insbesondere hinsichtlich der Vertaktung, der Tarifstruktur, der Anbindung Bus - Schiene usw.



1/7.

RWE Aktiengesellschaft

Name und Sitz

Die Gesellschaft wird unter dem Namen „RWE Aktiengesellschaft“ geführt.

Sitz der Gesellschaft: 45128 Essen, Opernplatz 1

Gegenstand des Unternehmens

Die Gesellschaft leitet eine Gruppe von Unternehmen, die insbesondere auf folgenden Geschäftsfeldern tätig sind:

1. Beschaffung und Erzeugung von sowie Versorgung und Handel mit Energie und Energieträgern einschließlich des Baus, des Betriebs und der sonstigen Nutzung von Transportsystemen für Energie und Energieträger.
2. Umweltdienstleistungen und –technik einschließlich der Versorgung mit Wasser und Behandlung von Abwasser.
3. Aufsuchung, Gewinnung und Verarbeitung von Bodenschätzen und anderen Rohstoffen sowie von chemischen und petrochemischen Erzeugnissen.
4. Elektro-, Gebäude- und Kommunikationstechnik, Elektronik, sonstiger Maschinen-, Anlagen- und Gerätebau sowie Erbringung von Ingenieurleistungen.
5. Planung, Finanzierung, Bau und Betrieb von Bauten aller Art sowie Erbringung von Gebäudedienstleistungen.
6. Telekommunikation, Datenübertragung sowie Dienstleistungserbringung und Handel auf elektronischem Wege.
7. Immobilienwirtschaft.
8. Handel, Logistik, Transport und Erbringung weiterer Dienstleistungen insbesondere auf den vorbezeichneten Geschäftsfeldern.

Die Gesellschaft ist berechtigt, alle Geschäfte vorzunehmen, die mit dem Gegenstand des Unternehmens zusammenhängen oder ihm unmittelbar oder mittelbar zu dienen geeignet sind. Sie kann auf den in Absatz 1 bezeichneten Geschäftsfeldern auch selbst tätig werden.

Die Gesellschaft kann andere Unternehmen gründen, erwerben und sich an ihnen beteiligen, insbesondere an solchen, deren Unternehmensgegenstände sich ganz oder teilweise auf die vorgenannten Geschäftsfelder erstrecken. Sie kann Unternehmen, an denen sie beteiligt ist, unter ihrer einheitlichen Leitung zusammenfassen oder sich auf die Verwaltung der Beteiligung beschränken. Sie kann ihren Betrieb ganz oder teilweise in verbundene Unternehmen ausgliedern oder verbundenen Unternehmen überlassen.

Beteiligungsverhältnisse

Die WBO Wirtschafts- und Bäderbetrieb Oelde GmbH war am 31.12.2006 wie folgt beteiligt:

Stammaktien O.N.	79.255
Buch-Wert:	<u>1.621.104,59 Euro</u>

Die WBO Wirtschafts- und Bäderbetrieb Oelde GmbH war am 31.12.2007 wie folgt beteiligt:

Stammaktien O.N.	79.255
Buch-Wert:	<u>1.621.104,59 Euro</u>

Zusammensetzung der Organe

1. Der Vorstand

Harry Roels	Vorsitzender	(bis 30.09.07)
Dr. Jürgen Großmann	Vorsitzender	(seit 01.10.07)
Berthold A. Bonekamp		
Alwin Fitting		
Dr. Rolf Pohlig		(seit Jan. 2007)
Dr. Klaus Sturany		(bis 30.04.07)
Jan Zilius		(bis 30.04.07)
Dr. Ulrich Jobs		(seit 01.04.07)

2. Der Aufsichtsrat

Dr. Thomas R. Fischer	Vorsitzender	
Frank Bsirske	Stellv. Vorsitzender	
Dr. Paul Achleitner		
Werner Bischoff		
Carl-Ludwig von Boehm-Bezing		
Heinz Büchel		
Andreas Henrich		
Dieter Faust		
Simone Haupt		
Heinz-Eberhard Holl		

Dr. Gerhard Langemeyer		
Dagmar Mühlenfeld		
Erich Reichertz		(seit 13.04.06)
Dr. Wolfgang Reiniger		
Günter Reppien		
Karl-Heinz Römer		(seit 02.10.07)
Dagmar Schmeer		(seit 09.08.06)
Dr. Manfred Schneider		
Prof. Dr. Ekkehard D. Schulz		(seit 13.04.06)
Uwe Tigges		
Prof. Karel van Miert		
Manfred Weber		(seit 01.12.08)

3. Der Wirtschaftsbeirat

Prof. Dr. Dr. Theodor Baums, Frankfurt/Main	Mitglied des Präsidiums der Deutsche Schutzvereinigung f. Wertpapierbesitz e.V.	
Martin Blessing	Sprecher des Vorstands der Commerzbank AG	(seit 28.05.08)
Dr. Michael Frenzel, Hannover	Vorsitzender des Vorstands der TUI AG	
Dr. Diemtar Kuhnt, Essen	ehem. Vorsitzender des Vorstands der RWE AG	(seit 14.04.06)
Prof. Dr. Hubert Markl, Konstanz	ehem. Präsident der Max-Planck- Gesellschaft	
Wolfgang Mayrhuber, Frankfurt am Main	Vorsitzender des Vorstands der Deutschen Lufthansa AG	
Dr. Thomas Middelhoff, Essen	Vorsitzender des Vorstands Arcandor AG	
Klaus-Peter Müller, Frankfurt am Main	Vorsitzender des Aufsichtsrates der Commerzbank AG	
Dr. Richard Pott	Mitglied des Vorstandes der Bayer AG	(seit 09.09.08)
Dr. Heinrich von Pierer, München		
Dr. Werner Schnappauf	Hauptgeschäftsführer u. Mitglied des Präsidiums des Bundesverbandes der Deutschen Industrie e.V.	(seit 28.05.08)
Klaus Schneider, München	Vorsitzender des Vorstands der Schutzgemeinschaft der Kapitalanleger e.V.	
Prof. Dr. Jürgen Strube, Ludwigshafen	Vorsitzender des Aufsichtsrates der BASF SE	

Werner Wenning	Vorsitzender des Vorstands der Bayer AG	(01.01.-30.04.08)
Anton Werhahn, Neuss	Kaufmann	

4. Die Hauptversammlung

Vertreter der WBO im Berichtsjahr:

Mitglied: Juan-Francisco Rodriguez-Ramos

Vertreter: Beatrix Koch

RWE AG**Bilanz zum 31. Dezember 2008 (Konzernabschluss)**

Aktiva	31.12.2008 Mio Euro	31.12.2007 Mio Euro
A. Anlagevermögen		
Immaterielle Vermögensgegenstände	11.202	11.882
Sachanlagen	21.762	20.038
Investment Properties	180	153
At-Equity-bilanzierte Beteiligungen	3.268	2.421
Übrige Finanzanlagen	681	1.011
Finanzforderungen	1.314	1.338
Sonstige Forderungen und sonstige Vermögenswerte	1.192	1.693
Ertragssteueransprüche	555	588
Latente Steuern	1.609	2.456
	41.763	41.580
B. Umlaufvermögen		
Vorräte	2.540	2.352
Finanzforderungen	4.419	1.702
Forderungen aus Lieferungen und Leistungen	10.415	8.816
Sonstige Forderungen und sonstige Vermögenswerte	16.106	7.534
Ertragssteueransprüche	493	257
Wertpapiere	7.735	10.858
Flüssige Mittel	1.249	1.922
Zur Veräußerung bestimmte Vermögenswerte	8.710	8.610
	51.667	42.051
Bilanzsumme	93.430	83.631

RWE AG

Bilanz zum 31. Dezember 2008 (Konzernabschluss)

Passiva	31.12.2008 Mio Euro	31.12.2007 Mio Euro
A. Eigenkapital		
Anteile des RWE-Konzerns	11.587	14.131
Anteile anderer Gesellschafter	1.553	787
	13.140	14.918
B. Langfristige Schulden		
Rückstellungen	21.072	21.212
Finanzverbindlichkeiten	11.154	10.046
Übrige Verbindlichkeiten	2.984	3.584
Latente Steuern	1.583	1.928
	36.793	36.770
C. Kurzfristige Schulden		
Rückstellungen	5.685	5.713
Finanzverbindlichkeiten	2.329	3.239
Verbindlichkeiten aus Lieferungen und Leistungen	11.031	8.054
Ertragssteuerverbindlichkeiten	112	93
Übrige Verbindlichkeiten	17.626	8.969
Zur Veräußerung bestimmte Schulden	6.714	5.875
	43.497	31.943
Bilanzsumme	93.430	83.631

RWE AG**Gewinn- und Verlustrechnung 2008 (Konzernabschluss)**

Gewinn- und Verlustrechnung	31.12.2008 Mio EUR	31.12.2007 Mio EUR
Umsatzerlöse (incl. Erdgas-/Stromsteuer)	48.950	42.507
Erdgas-/Stromsteuer	1.450	1.454
Umsatzerlöse	47.500	41.053
Bestandveränderung der Erzeugnisse	112	47
Andere aktivierte Eigenleistungen	92	81
Sonstige betriebliche Erträge	933	1.232
Materialaufwand	32.686	26.533
Personalaufwand	4.415	3.951
Abschreibungen	2.246	2.257
davon Firmenwert-Abschreibungen	0	0
Sonstige betriebliche Aufwendungen	3.403	3.885
Ergebnis der betrieblichen Tätigkeit fortgeführter Aktivitäten	5.887	5.787
Ergebnis aus der at-Equity-bilanzierten Beteiligungen	372	447
Übriges Beteiligungsergebnis	82	150
Finanzerträge	1.862	2.430
Finanzaufwendungen	3.337	3.568
Ergebnis fortgeführter Aktivitäten vor Steuern	4.866	5.246
Ertragssteuern	1.423	2.081
Ergebnis fortgeführter Aktivitäten	3.443	3.165
Ergebnis nicht fortgeführter Aktivitäten	-567	-274
Ergebnis	2.876	2.891
Ergebnisanteile anderer Gesellschafter	318	224
Nettoergebnis/Ergebnisanteile der Aktionäre der RWE AG	2.558	2.667
Unterwässertes und verwässertes Ergebnis je Stamm und Vorzugsaktie in Euro	4,75	4,74
davon aus fortgeführten Aktivitäten in Euro	5,96	5,23
davon aus nicht fortgeführten Aktivitäten in Euro	-1,21	-0,49

Auswirkungen auf den Wirtschaftsplan der WBO

Dividendenzahlung 2008

- Die Netto-Dividende beträgt abzüglich Kapitalertragssteuer und Solidaritätszuschlag 249.653,25 €.